

TU  
RAC

Thammasat University  
Research & Consultancy Institute  
Quality Matters, Always

ANNUAL  
REPORT 2025

TU - RAC



Accelerated

THAMMASAT UNIVERSITY  
RESEARCH AND CONSULTANCY INSTITUTE

# สารบัญ



<b>01</b>	<b>สารจากผู้บริหาร</b>	
	สารจากประธานกรรมการอำนวยการ	02
	สารจากผู้อำนวยการ	03
	สารจากรองผู้อำนวยการ	04
<b>02</b>	<b>บทความจากปก</b>	
	AI ACCELERATED TU-RAC	05
<b>03</b>	<b>ข้อมูลพื้นฐาน</b>	
	คณะกรรมการอำนวยการ	10
	บุคลากรสถาบัน	
	- ทีมบริหารสถาบัน	12
	- งานบริหารการวิจัย	14
	- งานสนับสนุนการวิจัย	15
	- งานบัญชีและการเงิน	16
	- งานบริหารสำนักงาน	17
	โครงสร้างสถาบัน	18
	ข้อมูลพื้นฐานของสถาบัน	19
	ทะเบียนที่ปรึกษา	21
<b>04</b>	<b>ผลการดำเนินงาน</b>	
	ผลการดำเนินงานปีงบประมาณ 2568	22
	กิจกรรมเด่นปีงบประมาณ 2568	24
	รายงานการเงิน	32
	รายนามนักวิจัยที่ดำเนินโครงการผ่านสถาบัน	44

01

สารจากผู้บริหาร



# สาร จากอธิการบดี

ในนามมหาวิทยาลัยธรรมศาสตร์  
ขอแสดงความชื่นชมต่อผลการดำเนินงาน  
อันน่าภาคภูมิใจของสถาบันวิจัยและให้  
คำปรึกษาแห่งมหาวิทยาลัยธรรมศาสตร์  
(TU-RAC) ในรอบปีงบประมาณ 2568  
ความสำเร็จที่เกิดขึ้นแสดงให้เห็นถึงความ  
มุ่งมั่น ทุ่มเท และศักยภาพอันเข้มแข็ง  
ของประชาคมธรรมศาสตร์อย่างเป็นรูป  
ธรรมความสามารถในการสร้างรายได้สูงถึง  
1,799 ล้านบาท และการส่งเงินอุดหนุนกลับ  
คืนสู่มหาวิทยาลัยเป็นจำนวน 93 ล้านบาท  
ถือเป็นข้อพิสูจน์ถึงความสามารถอัน  
โดดเด่นของ TU-RAC ในการบริหารจัดการ  
งานวิจัยและเสริมสร้างความมั่นคงทางการเงิน  
ของมหาวิทยาลัย ได้อย่างมีประสิทธิภาพ

ความสำเร็จนี้เกิดขึ้นจากการบูรณาการ  
องค์ความรู้ และฉันทกำลังทางปัญญาจาก  
ทุกภาคส่วนของธรรมศาสตร์ ที่มุ่งมั่น  
การทำงานร่วมกันอย่างเวิ้งวอบเเวต เพื่อให้  
TU-RAC ในนามของมหาวิทยาลัย สามารถ  
ทำหน้าที่เป็นศูนย์กลางในการบริหารจัดการ  
และส่งมอบงานวิจัยที่ได้มาตรฐาน ISO  
9001:2015 ในกว่า 400 โครงการ ให้แก่  
หน่วยงานผู้ว่าจ้างได้อย่างราบรื่นและมี  
คุณภาพสูงสุด ผลลัพธ์นี้จึงมิใช่เพียง  
ความสำเร็จของ TU-RAC เท่านั้น แต่คือ  
เครื่องยืนยันความสามารถของธรรมศาสตร์  
ในการสร้างสรรค์ประโยชน์ และการพัฒนา  
ทางสังคมให้แก่ประเทศอย่างยั่งยืน

มหาวิทยาลัยธรรมศาสตร์มีความ  
เชื่อมั่นว่า ความมุ่งมั่นของ TU-RAC ใน  
การเป็นผู้นำด้านการบริหารจัดการงานวิจัย  
จะเป็นกลไกสำคัญในการใช้ความรู้ทาง  
วิชาการแก้ปัญหาของสังคม บรรเทาความ  
เหลื่อมล้ำ และสร้างสรรค์นวัตกรรมเพื่อ  
การพัฒนาประเทศชาติอย่างยั่งยืน ซึ่ง  
สอดคล้องกับวิสัยทัศน์ของมหาวิทยาลัย  
ในการเป็น “มหาวิทยาลัยสมบูรณ์แบบ  
ชั้นนำเพื่อสังคมแห่งอนาคต” สืบไป  
ขอขอบคุณทุกฝ่ายที่เกี่ยวข้อง  
ทั้งนักวิจัย บุคลากร และผู้ให้ความร่วมมือ  
ทุกท่าน ที่ร่วมกันทำให้ผลการดำเนินงาน  
ในปีนี้เป็นปีแห่งความภาคภูมิใจ



ศาสตราจารย์ ดร.ศุภสวัสดิ์ ชัยวาลย์  
อธิการบดีมหาวิทยาลัยธรรมศาสตร์และประธานคณะกรรมการอำนวยการ  
สถาบันวิจัยและให้คำปรึกษาแห่งมหาวิทยาลัยธรรมศาสตร์

# สาร จากผู้อำนวยการ



รองศาสตราจารย์ วิทยา ด้านรุ่งกุล

ผู้อำนวยการสถาบันวิจัยและให้คำปรึกษาแห่งมหาวิทยาลัยธรรมศาสตร์

12 กันยายน 2565 - 11 กันยายน 2568

การดำเนินงานในรอบปีงบประมาณ 2568 ของสถาบันวิจัยและให้คำปรึกษาแห่งมหาวิทยาลัยธรรมศาสตร์ สามารถสร้างรายได้จำนวน 1,799 ล้านบาท และส่งเงินอุดหนุนให้มหาวิทยาลัยได้จำนวน 93 ล้านบาท เป็นจำนวนเงินอุดหนุนที่สูงสุดตั้งแต่ก่อตั้งสถาบัน นับเป็นผลการดำเนินงานที่ประสบความสำเร็จบรรลุเป้าหมายได้อย่างน่าพอใจ ความสำเร็จดังกล่าวเกิดจากการทำงานที่เข้มแข็งของนักวิจัยผ่านโครงการต่าง ๆ กว่า 400 โครงการ สามารถส่งมอบงานที่ได้คุณภาพ และตรงเวลาให้กับหน่วยงานผู้ว่าจ้างอย่าง

ราบรื่น สถาบันยังคงมุ่งมั่นในการดำเนินงานตามมาตรฐานคุณภาพ ISO 9001: 2015 เพื่อประกันว่าหน่วยงานผู้ว่าจ้างและผู้มีส่วนได้ส่วนเสียทุกฝ่ายจะได้รับความพึงพอใจสูงสุด ทั้งนี้มาตรฐานคุณภาพดังกล่าวนำมาใช้กำกับการทำงานของนักวิจัยตลอดจนทุกกระบวนการภายในสถาบันอย่างต่อเนื่อง

ปรากฏการณ์สำคัญอีกอย่างหนึ่งที่เกิดขึ้นในปีงบประมาณ 2568 คือการนำปัญญาประดิษฐ์ (Artificial Intelligence-AI) มาใช้ในการทำงานทุกมิติของสถาบัน ซึ่งช่วยเพิ่มประสิทธิภาพและความแม่นยำมากขึ้น สร้างสรรค์งานใหม่ ๆ และงานที่สร้าง

คุณค่าให้สถาบันอย่างแท้จริงบนยุทธศาสตร์ AI Accelerated TU-RAC

ทั้งนี้บุคลากรทุกฝ่ายของสถาบันที่พร้อมรับการเปลี่ยนแปลง และการเรียนรู้ใหม่ ๆ ได้เป็นกำลังสำคัญในการขับเคลื่อนปรากฏการณ์นี้ สถาบันวิจัยและให้คำปรึกษาแห่งมหาวิทยาลัยธรรมศาสตร์ มองขอบเขตทุกฝ่ายที่เกี่ยวข้อง ที่ให้ความร่วมมือกับสถาบันด้วยดีเสมอมา เพื่อให้สถาบันทำหน้าที่บริหารจัดการงานวิจัย และสร้างสรรค์ผลงานใหม่ ๆ เพื่อประโยชน์ต่อมหาวิทยาลัย สังคม และประเทศชาติสืบไป

# สาร จากรองผู้อำนวยการ

ตลอดการดำเนินงานที่ผ่านมา TU-RAC ได้บรรลุเป้าหมายที่วางไว้ โดยมูลค่าโครงการรวมสูงกว่าเป้าหมายร้อยละ 5 ผู้ว่าจ้างรายใหม่เพิ่มขึ้น 126 หน่วยงาน และนักวิจัยใหม่เพิ่มขึ้น 88 คน ขณะเดียวกันความพึงพอใจของผู้ว่าจ้าง และนักวิจัยอยู่ในระดับสูงถึงร้อยละ 95 และ 93.2 ตามลำดับ การดำเนินงานภายใต้มาตรฐาน ISO 9001:2015 และการยกระดับวารสารสู่ฐานข้อมูล TCI กลุ่มที่ 1 ล้วนสะท้อนความน่าเชื่อถือ และมาตรฐานคุณภาพของสถาบัน ผลลัพธ์เหล่านี้ตอกย้ำความแข็งแกร่งของ TU-RAC ในฐานะสถาบันวิจัยที่มีประสิทธิภาพสูง

ก้าวต่อไป TU-RAC มุ่งสู่ “AI Accelerated TU-RAC” โดยนำเทคโนโลยี AI มาประยุกต์ใช้ในทุกกระบวนการ เพื่อเพิ่มความรวดเร็วและประสิทธิภาพในการทำงาน TU-RAC จะยังคงเป็นพลังสำคัญของมหาวิทยาลัยธรรมศาสตร์ ในการขับเคลื่อนงานวิจัยและสร้างองค์ความรู้ที่ตอบโจทย์สังคมไทยสู่อนาคตอย่างยั่งยืน



รองศาสตราจารย์ ดร.สุปญญา จิตตพันธ์

รองผู้อำนวยการสถาบันวิจัยและให้คำปรึกษาแห่งมหาวิทยาลัยธรรมศาสตร์

1 กุมภาพันธ์ 2566 - 11 กันยายน 2568

## 02

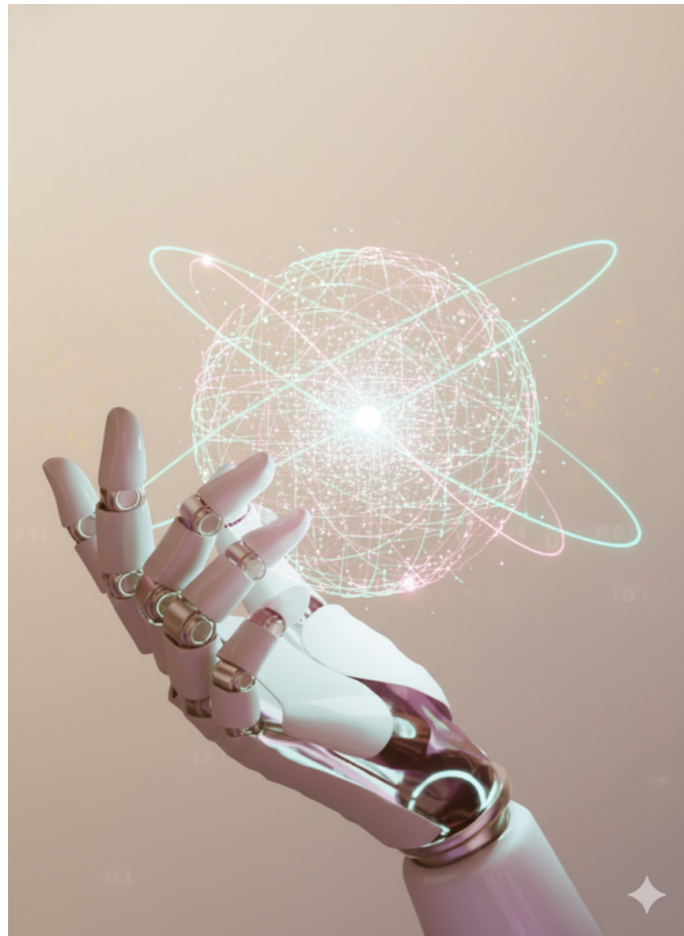
## บทความจากปก



**AI TU-RAC**  
Accelerated

.....อีกย่างก้าว

เพื่อประสิทธิภาพไร้ข้อจำกัด



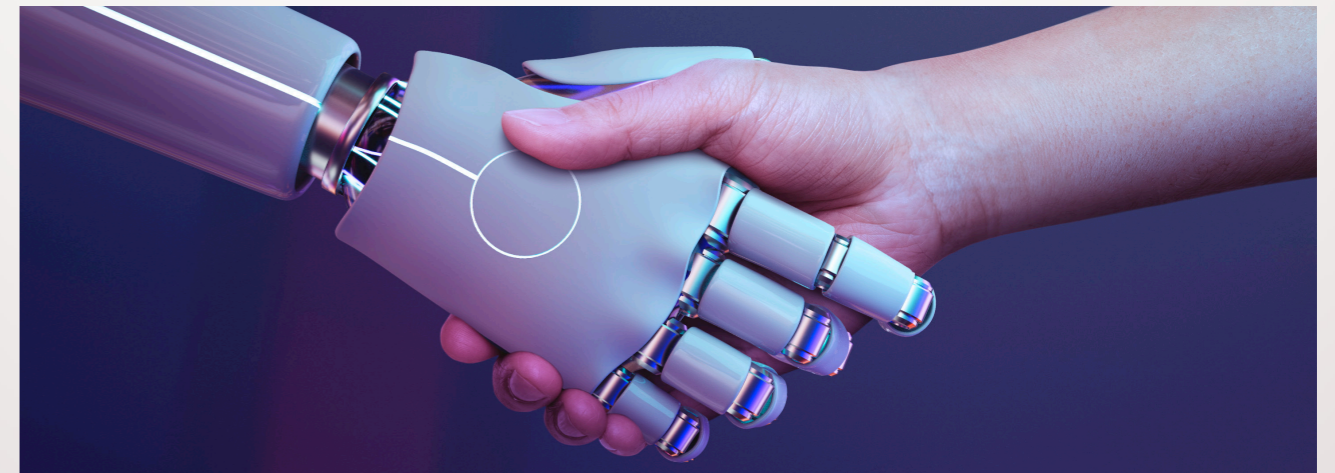
ไม่อาจปฏิเสธว่าปัญญาประดิษฐ์ (Artificial Intelligence - AI) กำลังเข้ามามีบทบาทมากขึ้นในทุกวงการทั้งธุรกิจ การศึกษา การแพทย์ การสื่อสาร การบันเทิง ไปจนถึงการใช้ชีวิตประจำวัน ทุกวันนี้แอปพลิเคชันต่าง ๆ ที่ใช้ในโทรศัพท์มือถือ มีการใช้ AI เพื่อเรียนรู้ว่าเจ้าของมือถือติดตามเนื้อหาอะไร ชอบหรือไม่ชอบอะไร สนใจสินค้าบริการไหน สนิยมส่วนตัวเป็นอย่างไร ก็จะพยายามนำเสนอในเรื่องนั้น เพื่อเพิ่มโอกาสในการขายสินค้านั้นเอง ดังนั้นจะรู้ตัวหรือไม่ก็ตาม AI ได้กลายเป็นส่วนหนึ่งของชีวิตผู้คนไปแล้ว

“ AI มีบทบาทสำคัญในการช่วยเพิ่มประสิทธิภาพในการทำงาน เช่น งานแปลภาษา งานเขียน งานออกแบบที่ไม่ซับซ้อนมาก งานค้นหาลูกค้าเป้าหมาย และงานที่มีรูปแบบซ้ำๆ ไม่ต้องการการตัดสินใจ ”

AI ยังมีบทบาทสำคัญในการช่วยเพิ่มประสิทธิภาพในการทำงาน งานบางอย่างที่ใช้เวลานาน ใช้ความพยายามมาก ๆ ปัจจุบันกลายเป็นงานง่ายและเสร็จในพริบตา อย่างเช่น งานแปลภาษา งานเขียน งานออกแบบที่ไม่ซับซ้อนมาก งานค้นหาลูกค้าเป้าหมาย และงานอื่นๆที่มีรูปแบบซ้ำ ๆ ไม่ต้องการการตัดสินใจมากนัก งานเหล่านี้ AI มาทดแทนได้อย่างสบาย คนทำงานจึงสามารถเปลี่ยนไปทำงานอื่นที่มีคุณค่ากับองค์กร และตัวผู้ทำงานเองได้มากขึ้น

# AI ACCELERATED TU-RAC

ช่วยเพิ่มการทำงานที่แม่นยำขึ้น  
และประหยัดเวลามากขึ้น



ที่สถาบันวิจัยและให้คำปรึกษาแห่งมหาวิทยาลัยธรรมศาสตร์ (TU-RAC) มีการนำ AI มาช่วยในการทำงานตั้งแต่ปี 2567 และขยายการใช้งานให้กว้างขวางขึ้นตามยุทธศาสตร์ AI Accelerated TU-RAC เพื่อการทำงานที่แม่นยำมากขึ้น ประหยัดเวลามากขึ้น และเพื่อให้ชาว TU-RAC ได้ใช้เวลาไปกับงานที่มีคุณค่า ให้บริการกับนักวิจัยและหน่วยงานผู้ว่าจ้างได้อย่างมีประสิทธิภาพมากขึ้น ตามมาตรฐาน ISO 9001 : 2015

ยุทธศาสตร์ AI Accelerated TU-RAC เริ่มต้นด้วยการระบุกรณีการใช้งาน หรือ USE CASES ที่จะสร้างผลกระทบที่ดีและชัดเจนให้องค์กร เป็นการประเมินคุณค่าและผลกระทบที่ AI จะสร้างให้งานต่างๆ ของเราอย่างรอบด้าน ทั้งในภาพรวม งานหลัก และงานย่อย จากนั้นจึงมากำหนดแผนดำเนินการที่ชัดเจนว่าจะทำอะไรก่อนหลัง ขึ้นต่อมาคือการบริหารจัดการข้อมูลให้ดี ดูการไหลของข้อมูล คุณภาพของข้อมูลที่มีอยู่ เพื่อสร้างความน่าเชื่อถือ และความถูกต้องของผลลัพธ์ที่ได้จาก AI เพราะ AI จะสร้างผลลัพธ์ที่ดีได้ก็ต้องมีฐานข้อมูลที่ดีถูกต้อง มีคุณภาพ และเป็นปัจจุบัน

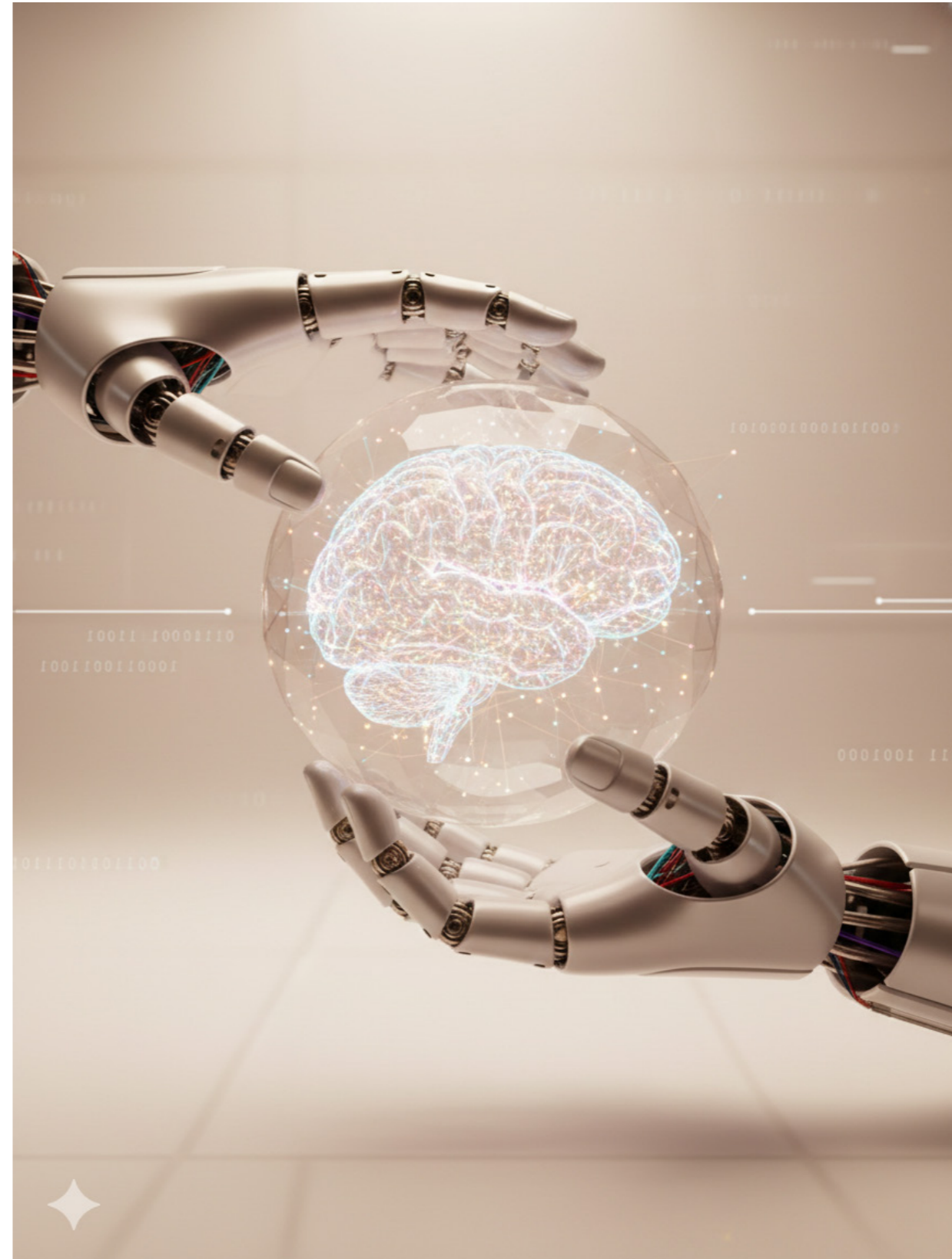
นอกจากนั้นสิ่งที่สำคัญอย่างยิ่งคือการพัฒนาทักษะด้าน AI ให้บุคลากรของเรา เราจะขับเคลื่อนการเปลี่ยนแปลงนี้ไม่ได้เลยหากบุคลากรของเราไม่มี AI Literacy ซึ่งเราเริ่มดำเนินการมาตั้งแต่ต้นท่อนอื่นๆ จนแน่ใจว่าบุคลากรของเราเข้าใจ เปิดรับ และพร้อมจะเรียนรู้เรื่องใหม่ๆ เกี่ยวกับ AI รวมถึงการใช้ AI อย่างมีประสิทธิภาพด้วย

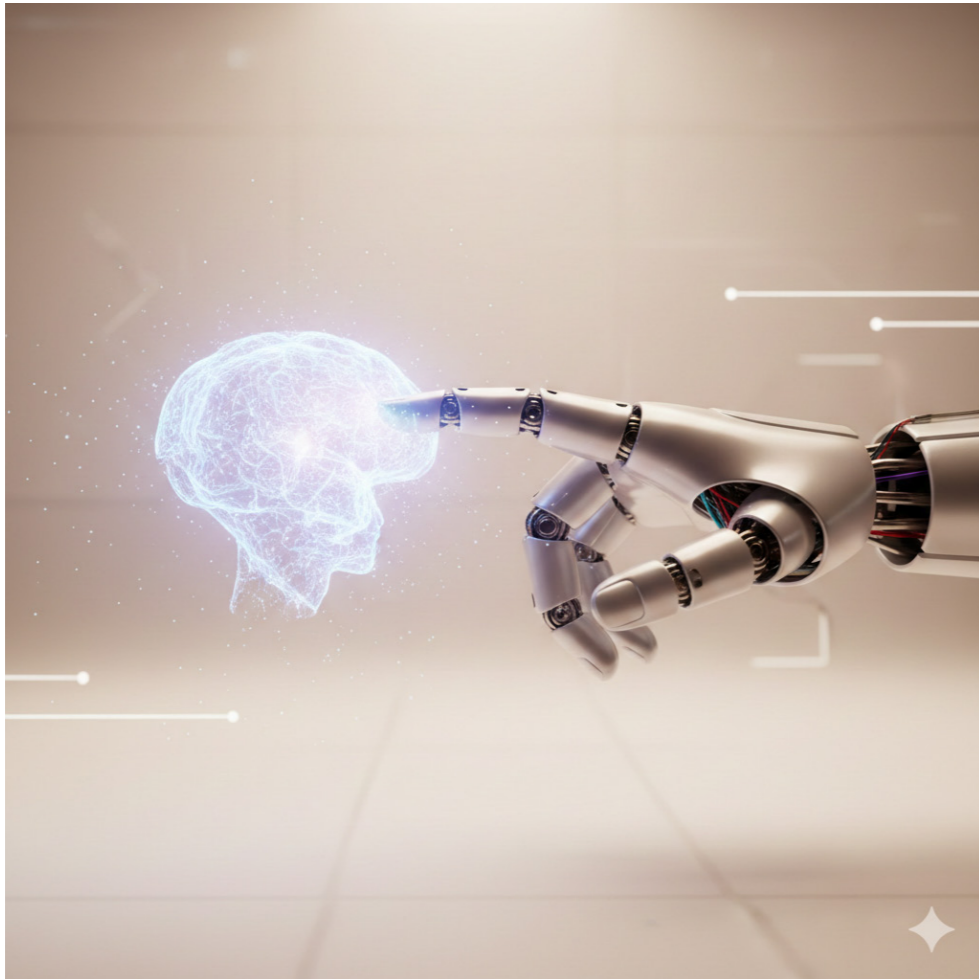
“

AI ACCELERATED TU-RAC  
คือการล้ำไปอีกขั้นในคุณภาพ  
ความถูกต้อง และความแม่นยำ

”

วันนี้ AI ถูก infuse เข้าไปกับทุกงานของ TU-RAC โขดดีที่ชาว TU-RAC ทุกคนเปิดรับสิ่งนี้ พร้อมจะเรียนรู้ ลองผิดลองถูกตลอดหนึ่งปีที่ผ่านมา วันนี้การเปิดตัวยุทธศาสตร์ใหม่เป็นการประกาศว่า TU-RAC กำลังสร้างอย่างก้าวใหญ่และสำคัญยิ่ง บน DNA ของเราที่พร้อมโอบรับความเปลี่ยนแปลง ไม่ประนีประนอมในเรื่องคุณภาพ และรุกไปข้างหน้าด้วยความเติบโตอย่างมั่นคงเสมอ





งานบริหารการวิจัยได้นำเครื่องมือ AI มาปรับใช้กับการทำงาน เราคำนึงถึงความถูกต้อง แม่นยำ และความปลอดภัยของการใช้ข้อมูลของนักวิจัย และหน่วยงานผู้ว่าจ้าง และกำลังพัฒนาระบบ AI Matching จับคู่ความต้องการของลูกค้ากับความเชี่ยวชาญของนักวิจัยแบบอัตโนมัติ เพื่อการบริการแบบไร้รอยต่อ ที่จะเป็นปรากฏการณ์ของ TU-RAC ในอนาคต

กรรณก จีรสติทพรพงศ์  
เจ้าหน้าที่งานบริหารวิจัย

การเงินอาจดูยุ่งยาก...แต่เรามี AI เป็นผู้ช่วย! จากแค่รับ-จ่าย เราใช้ AI ช่วยวางแผน คาดการณ์ และลดข้อผิดพลาด งานเร็วขึ้น เห็นภาพอนาคตชัดเจน เพราะการเงินที่ดี ไม่ได้ดูแค่วันนี้...แต่ต้องพร้อมสำหรับวันพรุ่งนี้ด้วย

ฐิติพร อ่วมเรืองศรี  
เจ้าหน้าที่บัญชี

TU-RAC ให้ความสำคัญในเรื่อง CRM (Customer Relationship Management) การนำเครื่องมือ AI มาปรับใช้ทำให้เราเข้าใจลูกค้ามากขึ้น และครอบคลุมกับกลุ่มลูกค้าทุก Sector ในระยะเวลาอันสั้น พร้อมหยิบเรื่องการสื่อสารไปอีกขั้นด้วยการใช้ AI ช่วยในการผลิต Content และจัดทำสื่อขยายโอกาสในการเข้าถึงกลุ่มลูกค้า และนักวิจัยลดเวลาในการทำงาน และเพิ่ม Productivity

พิพัฒน์พงศ์ ไทรธรรม และสิรินภา เพิ่มสกุลสิน  
เจ้าหน้าที่สนับสนุนการวิจัย



ยุทธศาสตร์ของเราคือการยกระดับคุณภาพและบริการของเราให้เหนือชั้นภายใต้ยุทธศาสตร์ AI Accelerated TU-RAC จะทำให้งานของเราแม่นยำและฉับไวขึ้น ช่วยให้ชาว TU-RAC ทำงานได้อย่าง Smart มากขึ้น Focus กับงานที่สร้างคุณค่าให้สถาบันอย่างแท้จริง

ผู้อำนวยการ  
(12 กันยายน 2565 - 11 กันยายน 2568)

เราเริ่มจากการสร้าง AI Literacy กับเจ้าหน้าที่ทุกคน วันนี้ AI ค่อยๆ แทรกเข้าไปเป็นส่วนหนึ่งของทุกงาน ตั้งแต่งานส่วนหน้า อย่างงานบริหารวิจัย งานการตลาด งานสื่อสาร งานบริหารสำนักงาน งานการเงิน และบัญชี ทั้งหมดเพื่อยกระดับการทำงานในทุกระบบไปสู่ระดับที่เหนือความคาดหมาย

รองผู้อำนวยการ  
(12 กันยายน 2565 - 11 กันยายน 2568)

# 03 ข้อมูลพื้นฐาน



# คณะกรรมการอำนวยการ



ศาสตราจารย์ ดร. ศุภสวัสดิ์ ชัยวาลัย  
ประธานกรรมการ



ศาสตราจารย์ระพีพรรณ คำหอม  
กรรมการ



ศาสตราจารย์ ดร.สัญญา มิตรอม  
กรรมการ



รองศาสตราจารย์ ดร.ทรงชัย ทองปาน  
กรรมการ



รองศาสตราจารย์ ดร.สมชาย สุภัทรกุล  
กรรมการ

## บทบาท/อำนาจหน้าที่

1. วางนโยบายและแผนงานของสถาบันให้สอดคล้องกับนโยบายของมหาวิทยาลัย และเสนอต่อสภามหาวิทยาลัย
2. พิจารณางบประมาณของสถาบัน และเสนอต่อสภามหาวิทยาลัย
3. กำกับดูแลการบริหาร การเงิน การคลัง การพัสดุ สถานที่ และทรัพย์สินของสถาบัน ให้เป็นไปตามกฎหมาย ข้อบังคับ ระเบียบ และประกาศมหาวิทยาลัย
4. ให้คำปรึกษาและเสนอความเห็นแก่ผู้อำนวยการสถาบัน
5. ปฏิบัติหน้าที่อื่นตามที่สภามหาวิทยาลัยหรืออธิการบดีมอบหมาย



รองศาสตราจารย์ ดร.สายฝน สุเวียนทรเมธี  
กรรมการ



รองศาสตราจารย์ พญ.จิตจรา ตั้งสถาพรพงษ์  
กรรมการ



ผู้ช่วยศาสตราจารย์ ดร.จิตจรา ปันทรานวงศ์  
กรรมการ



รองศาสตราจารย์ ดร. ม.ล.พินิตพันธ์ บริพัตร  
กรรมการและเลขานุการ  
ดำรงตำแหน่งเมื่อ 12 ก.ย. 68 - ปัจจุบัน



ผู้ช่วยศาสตราจารย์ ดร.สทวิชญ์ พลหาญ  
กรรมการ  
ดำรงตำแหน่งเมื่อ 1 เม.ย. 67 - 12 ก.ย. 68



ผู้ช่วยศาสตราจารย์อาสาฬห์ สุวรรณฤทธิ์  
กรรมการ  
ดำรงตำแหน่งเมื่อ 1 เม.ย. 67 - 23 ก.ย. 68



รองศาสตราจารย์ ดร.นภัทร สรวิทย์  
กรรมการ  
ดำรงตำแหน่งเมื่อ 1 เม.ย. 67 - 20 พ.ย. 68



รองศาสตราจารย์วิทยา ด้านรุ่งกุล  
กรรมการและเลขานุการ  
ดำรงตำแหน่งเมื่อ 1 เม.ย. 67 - 11 ก.ย. 68

# ผู้บริหาร และบุคลากรภายในสถาบัน



## ทีม ผู้บริหาร



รองศาสตราจารย์ ดร. ม.อ.พิณิตพันธุ์ บริพัตร  
รองอธิการบดีฝ่ายวิจัยและนวัตกรรม  
รักษาการแทนในตำแหน่ง  
ผู้อำนวยการ TU-RAC  
ดำรงตำแหน่ง 12 กันยายน 2568 - ปัจจุบัน



รองศาสตราจารย์ ดร.ชนะชัย ทองโอม  
รักษาการแทนในตำแหน่ง  
รองผู้อำนวยการ TU-RAC  
ดำรงตำแหน่ง 29 กันยายน 2568 - ปัจจุบัน

# ทีม ผู้บริหาร

## จากซ้ายไปขวา

หัวหน้างานบัญชีและการเงิน  
นางสาวกานติมา พงษ์ศักดิ์

หัวหน้างานบริหารสำนักงาน  
นางสาวสุวรรณี ติวะตันสกุล

ผู้อำนวยการสถาบัน (12 ก.ย. 65 - 11 ก.ย. 68)  
รองศาสตราจารย์ วิทยา ด้านธำรงกุล

รองผู้อำนวยการสถาบัน (1 ก.พ. 66 - 11 ก.ย. 68)  
รองศาสตราจารย์ ดร.สุเปญญา จิตตพันธ์

หัวหน้างานบริหารการวิจัย  
นางสาววรรณภา แก้วพวง

รักษาการในตำแหน่งเลขาธิการสถาบัน  
นางสาวพรพรรณ สังเกตการณ์



**จากซ้ายไปขวา**

เจ้าหน้าที่บริหารการวิจัย  
(กลุ่มงานวิจัยและบริการวิชาการ)  
นางสาวนภาพร สมภักดี

เจ้าหน้าที่บริหารการวิจัย  
(กลุ่มงานที่ปรึกษา)  
นางสาวรัตนารัตน์ ศรีแก้วดารา

หัวหน้ากลุ่มงานทุนภายนอกทั่วไป  
(กลุ่มงานทุนภายนอกทั่วไป)  
นางสาวศศินันท์ ลิ้มพวิฒน์

เจ้าหน้าที่บริหารการวิจัย  
(กลุ่มงานที่ปรึกษา)  
นางสาวกนกวรรณ อบเชย

เจ้าหน้าที่บริหารการวิจัย  
(กลุ่มงานที่ปรึกษา)  
นางสาวกรรณก จิรสติตพรพงศ์

หัวหน้ากลุ่มงานวิจัยและบริการวิชาการ  
(กลุ่มงานวิจัยและบริการวิชาการ)  
นางสาวรณาวดี เผ่าชวด

เจ้าหน้าที่บริหารการวิจัย  
(กลุ่มงานวิจัยพิเศษ)  
นางสาวปณิดา ส่งเสริม

หัวหน้างานบริหารการวิจัย  
นางสาววรรณภา แก้วพวง

เจ้าหน้าที่บริหารการวิจัย  
(กลุ่มงานที่ปรึกษา)  
นางสาวเพียงนภา สุขสมพงษ์

เจ้าหน้าที่บริหารการวิจัย  
(กลุ่มงานทุนภายนอกทั่วไป)  
นางสาวรัศมี พิมพ์วันวงศ์

หัวหน้ากลุ่มงานที่ปรึกษา  
(กลุ่มงานที่ปรึกษา)  
นางสาวน้ำทิพย์ มีจันทร์ทอง

# ทีม บริหาร การวิจัย



# ทีม สนับสนุน การวิจัย

## จากซ้ายไปขวา

เจ้าหน้าที่สนับสนุนการวิจัย  
นางสาวชลริชา ชินสะอาด

รักษาการในตำแหน่งเลขานุการสถาบัน  
นางสาวพรพรรณ สิงเกตการณ์

เจ้าหน้าที่สนับสนุนการวิจัย  
นายพิพัฒน์พงศ์ ไทรธรรม

เจ้าหน้าที่สื่อสารองค์กร  
นางสาวอรจิรา จันทร์เงิน

เจ้าหน้าที่สนับสนุนการวิจัย  
นางสาวสิรินภา เพิ่มสกุลสิน



# ทีม บัญชี และการเงิน

## จากซ้ายไปขวา

เจ้าหน้าที่การเงิน  
นางสาวธีรนุช สุทธิแก้ว

หัวหน้าหน่วยการเงิน  
นางสาวจินตญาณ อภินิบทุกุล

เจ้าหน้าที่บัญชี  
นายจิติพร อ่วมเรืองศรี

เจ้าหน้าที่การเงิน  
นางสาวทิพย์สุวรรณ แจ่มเหมือน

หัวหน้างานบัญชีและการเงิน  
นางสาวกานติมา พงษ์ศักดิ์

เจ้าหน้าที่วิเคราะห์งบประมาณ  
นางสาวบีสมินลาห์ แมะตีเมาะ

เจ้าหน้าที่บัญชี  
นางสาวปวีรศา นวะมะรัตน์



### จากซ้ายไปขวา

เจ้าหน้าที่บริหารสำนักงาน  
นายธนกร สุริยะชูโชค

เจ้าหน้าที่วางแผน  
นางสาวหทัยชนก พุ่มไส

หัวหน้างานบริหารสำนักงาน  
นางสาวสุวรรณี ตีวะตันสกุล

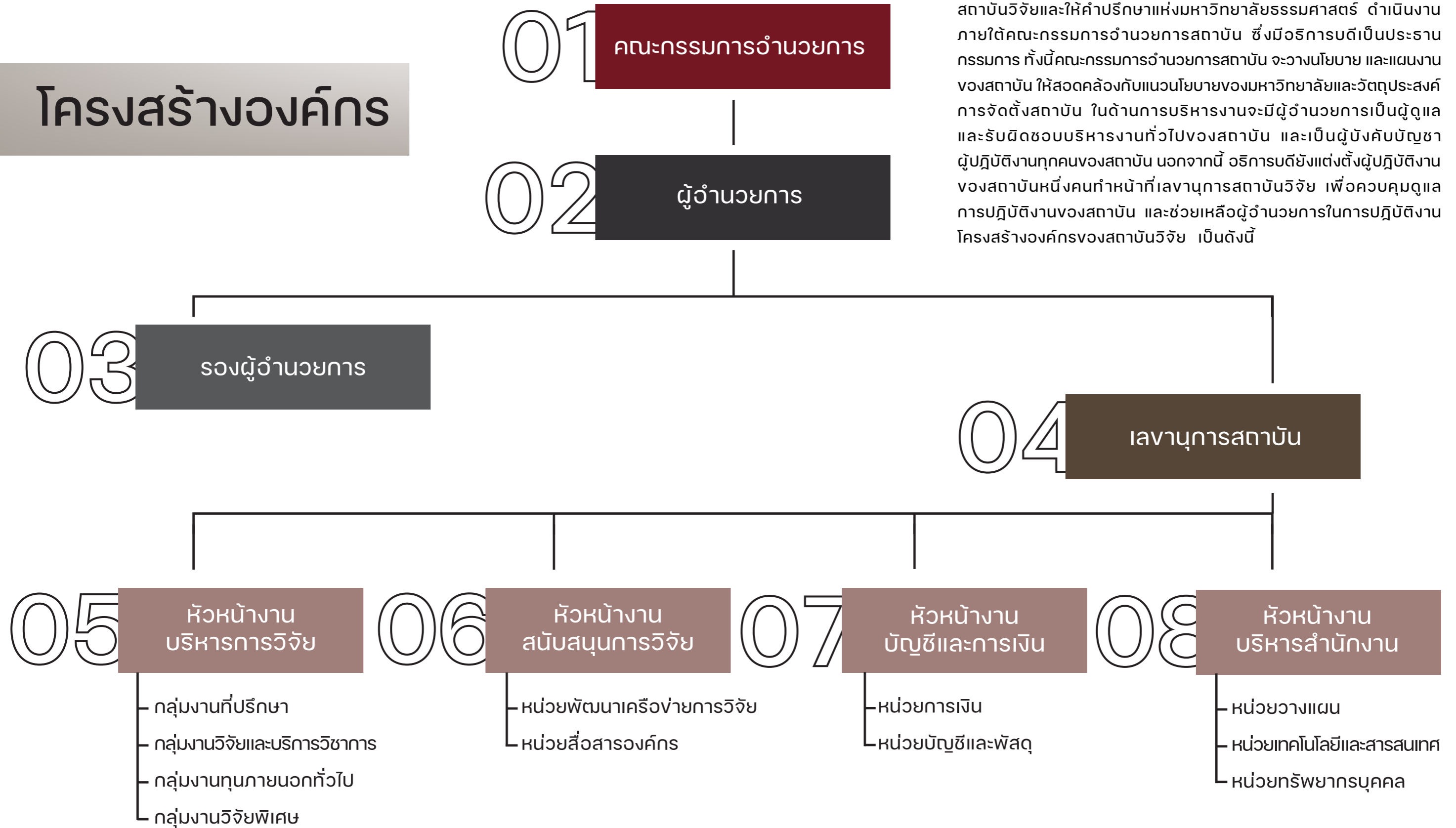
เจ้าหน้าที่พัฒนาและดูแลระบบ  
นางสาวปฐมกานต์ บุณนาค

เจ้าหน้าที่สำนักงาน  
นางสาวอรนพร พิพัฒน์วิวัฒนารมย์

# ทีม บริหารสำนักงาน



# โครงสร้างองค์กร



สถาบันวิจัยและให้คำปรึกษาแห่งมหาวิทยาลัยธรรมศาสตร์ ดำเนินงานภายใต้คณะกรรมการอำนวยการสถาบัน ซึ่งมีอธิการบดีเป็นประธานกรรมการ ทั้งนี้คณะกรรมการอำนวยการสถาบัน จะวางนโยบาย และแผนงานของสถาบัน ให้สอดคล้องกับแนวนโยบายของมหาวิทยาลัยและวัตถุประสงค์การจัดตั้งสถาบัน ในด้านการบริหารงานจะมีผู้อำนวยการเป็นผู้ดูแลและรับผิดชอบบริหารงานทั่วไปของสถาบัน และเป็นผู้บังคับบัญชาผู้ปฏิบัติงานทุกคนของสถาบัน นอกจากนี้ อธิการบดียังแต่งตั้งผู้ปฏิบัติงานของสถาบันหนึ่งคนทำหน้าที่เลขาธิการสถาบันวิจัย เพื่อควบคุมดูแลการปฏิบัติงานของสถาบัน และช่วยเหลือผู้อำนวยการในการปฏิบัติงานโครงสร้างองค์กรของสถาบันวิจัย เป็นดังนี้

## ความเป็นมาสถาบัน



มหาวิทยาลัยธรรมศาสตร์ได้ ตระหนักถึงความสำคัญของการค้นคว้า วิจัย เพื่อให้ได้มาซึ่งองค์ความรู้ใหม่ ที่จำเป็นต่อการดำเนินงานขององค์กรต่าง ๆ กอปรกับมหาวิทยาลัยมีภารกิจหลักในการให้บริการทางวิชาการแก่สังคม ควบคู่ไปกับการบริการทางวิชาการ มหาวิทยาลัยธรรมศาสตร์จึงจัดตั้ง สถาบันวิจัยและให้คำปรึกษาแห่งมหาวิทยาลัยธรรมศาสตร์ เรียกโดยย่อว่า “สว.มธ.” ชื่อเป็นภาษาอังกฤษว่า Thammasat University Research and Consultancy Institute หรือ TU-RAC

โดยจัดตั้งที่ มหาวิทยาลัยธรรมศาสตร์ ท่าพระจันทร์ เลวที่ 2 ถนนพระจันทร์ แขวงพระบรมมหาราชวัง เขตพระนคร กทม. 10200 และในปี พ.ศ. 2560 ได้มีการเปลี่ยนชื่อเป็น “สำนักงานศูนย์วิจัยและให้คำปรึกษาแห่งมหาวิทยาลัยธรรมศาสตร์” ตามจัตวาบังคับมหาวิทยาลัยธรรมศาสตร์ ว่าด้วยการจัดตั้ง และการแบ่งส่วนงานของมหาวิทยาลัยธรรมศาสตร์ พ.ศ. 2559 และในปี พ.ศ. 2565 ได้กลับมาใช้ชื่อเดิม “สถาบันวิจัยและให้คำปรึกษาแห่งมหาวิทยาลัยธรรมศาสตร์” ตามจัตวาบังคับมหาวิทยาลัยธรรมศาสตร์ว่าด้วยการจัดตั้ง และการแบ่งส่วนงานของมหาวิทยาลัยธรรมศาสตร์ (ฉบับที่ 7) พ.ศ. 2565 ซึ่งเกิดจากการปรับเปลี่ยนโครงสร้างการบริหารงานภายในมหาวิทยาลัย ทั้งนี้สถาบันวิจัยและให้คำปรึกษา ฯ เป็นหน่วยงานหลักในการให้บริการด้านการบริหารงานวิจัย และดำเนินการวิจัยในนามมหาวิทยาลัย โดยมีการบริหารงานที่คล่องตัวนอกกระบบราชการ ทั้งนี้ สถาบันวิจัยและให้คำปรึกษา ฯ ถือเป็นหน่วยงานของมหาวิทยาลัยเพียงหน่วยงานเดียวที่สามารถให้บริการการวิจัย ให้คำปรึกษา และฝึกอบรมสัมมนา แก่หน่วยงานของรัฐ รัฐวิสาหกิจ เอกชน และหน่วยงานอื่น ๆ ในนาม “มหาวิทยาลัยธรรมศาสตร์”

ในส่วนคณาจารย์ธรรมศาสตร์ที่เป็นบุคลากรหลักในการดำเนินโครงการต่าง ๆ นั้น เป็นนักวิจัยผู้ทรงคุณวุฒิที่มีประสบการณ์การทำวิจัยยาวนานจากหลากหลายสาขา ทั้งสาขาทางด้านสังคมศาสตร์ และสาขาทางด้านวิทยาศาสตร์ รวมถึงการบูรณาการข้อมูลความรู้จากสาขาต่าง ๆ เข้าด้วยกันอย่างเหมาะสม เพื่อสร้างแนวคิดที่สามารถประยุกต์ใช้กับสถานการณ์จริงได้อย่างสมบูรณ์ ทั้งนี้นักวิจัยของสถาบันได้รับการยอมรับอย่างกว้างขวางในแวดวงวิชาการเฉพาะทาง ทำให้มั่นใจได้ว่าสถาบันวิจัย สามารถให้บริการด้านการวิจัย การให้คำปรึกษา และการฝึกอบรมสัมมนาได้อย่างมีคุณภาพสูงสุด

# วิสัยทัศน์

สถาบันวิจัยชั้นนำของประเทศ โดดเด่นด้วยคุณภาพ ประสิทธิภาพ และความพึงพอใจ



## พันธกิจ

บริการวิจัยในนามมหาวิทยาลัย วิทยาลัย ธรรมศาสตร์ ให้กับองค์กรและหน่วยงานต่าง ๆ ทั้งภาครัฐ รัฐวิสาหกิจ เอกชน องค์กรระหว่างประเทศ และหน่วยงานอื่น ๆ

บริการให้คำปรึกษาในสาขาต่าง ๆ ตามการจดทะเบียนที่ปรึกษากับกระทรวงการคลัง

บริการการฝึกอบรม และให้บริการทางวิชาการในรูปแบบอื่น ๆ ตามความต้องการของผู้ว่าจ้าง

แสวงหาความร่วมมือ และสร้างเครือข่ายงานวิจัย เพื่อเข้าถึงแหล่งทุนวิจัย และตอบสนองความต้องการด้านวิจัยของหน่วยงานต่าง ๆ

เผยแพร่ผลงานนักวิจัยของมหาวิทยาลัย ธรรมศาสตร์ และสถาบันอื่น ๆ ผ่านช่องทางสื่อสารของสถาบัน

บริหารงานวิจัยโดยประสานความร่วมมือกับนักวิจัย แหล่งทุนวิจัย และหน่วยงานที่เกี่ยวข้องอย่างครบวงจร เพื่อสร้างความมั่นใจในความสำเร็จของงานวิจัย

## นโยบาย

คุณภาพสำคัญที่สุด..เสมอ

## วัฒนธรรมองค์กร

โอบกอดความเปลี่ยนแปลง เพื่อคุณภาพและการเติบโต

## ค่านิยมองค์กร

Zero Defect

- คุณภาพเป็นเลิศ
- ความผิดพลาดเป็นศูนย์

Openness

- เปิดรับสิ่งใหม่
- เปิดใจต่อการเปลี่ยนแปลง

Oneness

- ร่วมพลังเป็นใจเดียว

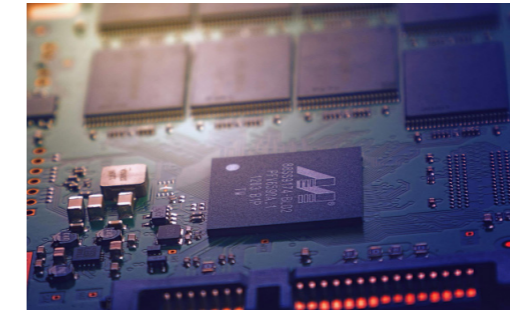
Merit

- ยุติธรรม
- โปร่งใส
- เสมอภาค

# ทะเบียนที่ปรึกษา

สถาบันวิจัยและให้คำปรึกษาแห่งมหาวิทยาลัยธรรมศาสตร์ ได้ดำเนินการจดทะเบียนที่ปรึกษากับศูนย์ข้อมูลทีปรึกษากระทรวงการคลัง โดยมีวัตถุประสงค์เพื่อรับงานจ้างวิจัย/ที่ปรึกษา/งานอบรมสัมมนา ของหน่วยงานภาครัฐ เมื่อวันที่ 6 ตุลาคม 2543 โดยมีเลขทะเบียนที่ปรึกษาหมายเลข 668 ปัจจุบัน สาขาที่สถาบัน ได้รับการจดทะเบียนเป็นที่ปรึกษามีทั้งสิ้น 19 สาขา ดังนี้

เทคโนโลยีสารสนเทศและการสื่อสาร



การคมนาคมขนส่ง



การประชาสัมพันธ์



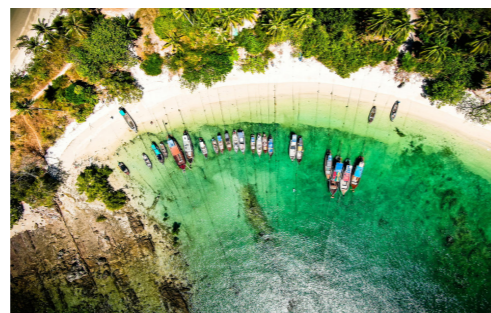
กฎหมาย



การเกษตรและการพัฒนาชนบท



การท่องเที่ยว



การวิจัยและการประเมินผล



สาธารณสุข



การพัฒนาเมือง



พลังงาน



การศึกษา



การบริหารและการพัฒนาองค์กร



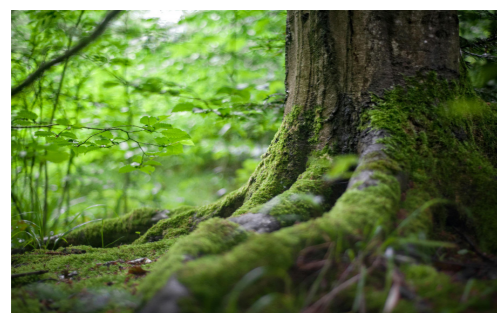
อุตสาหกรรม



ประชากร



สิ่งแวดล้อม



การเงิน



การประปาและสุขาภิบาล



มาตรฐานคุณภาพ



เบ็ดเตล็ด



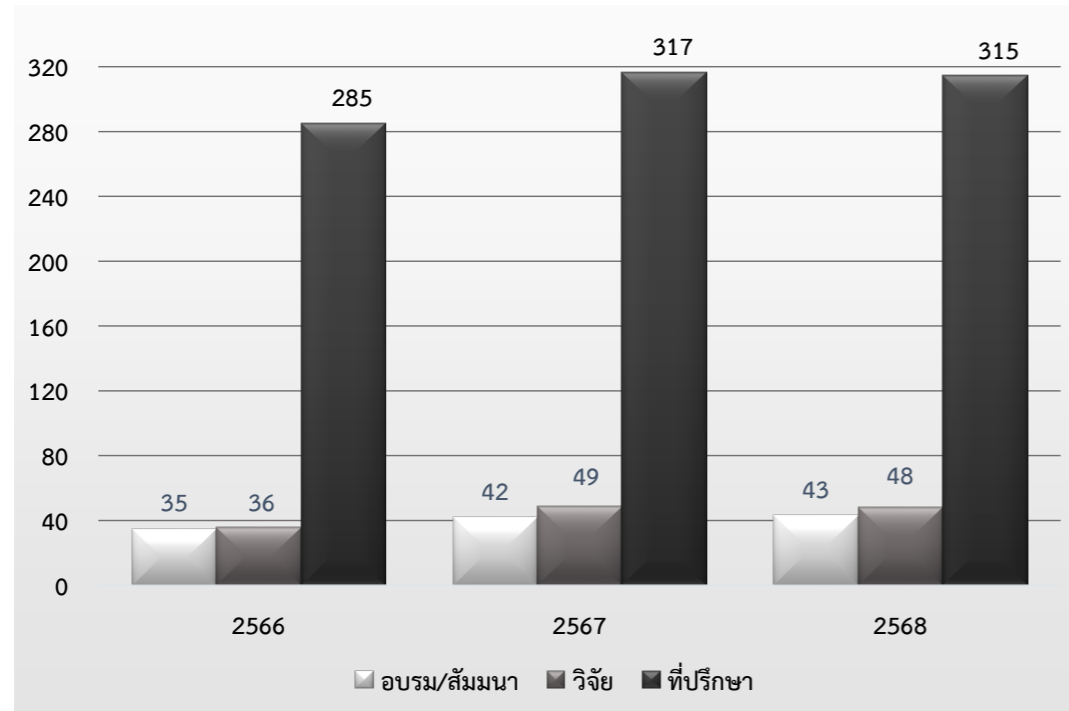
# 04

## ผลการดำเนินงาน



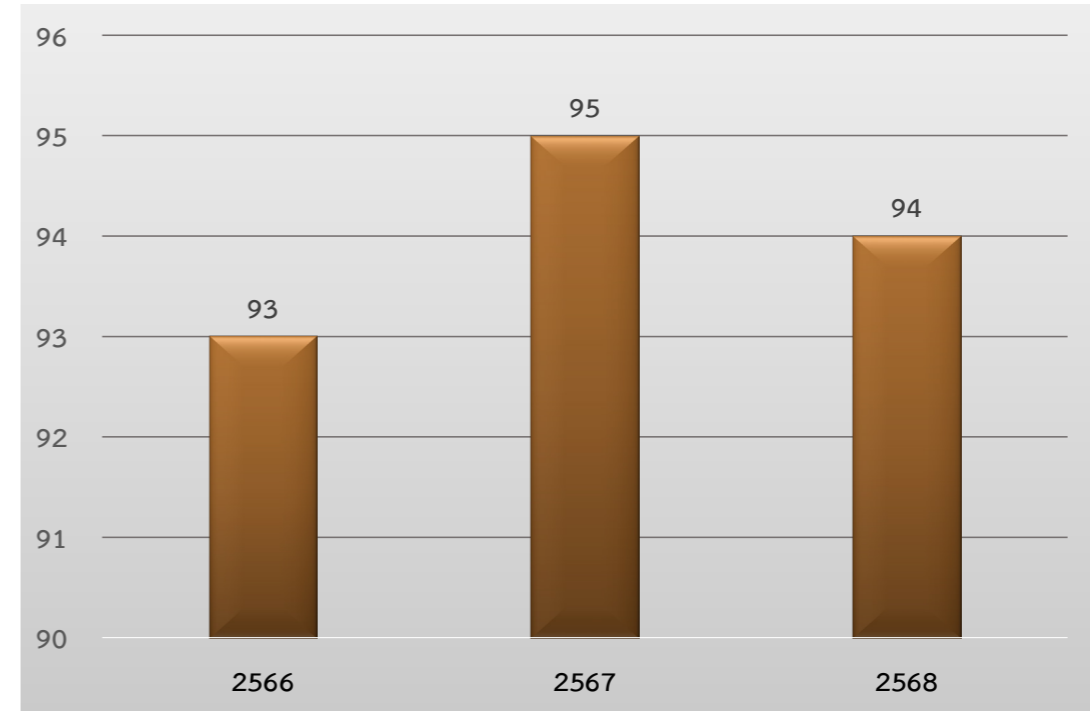
จำนวนโครงการแยกตามประเภท

หน่วย : โครงการ



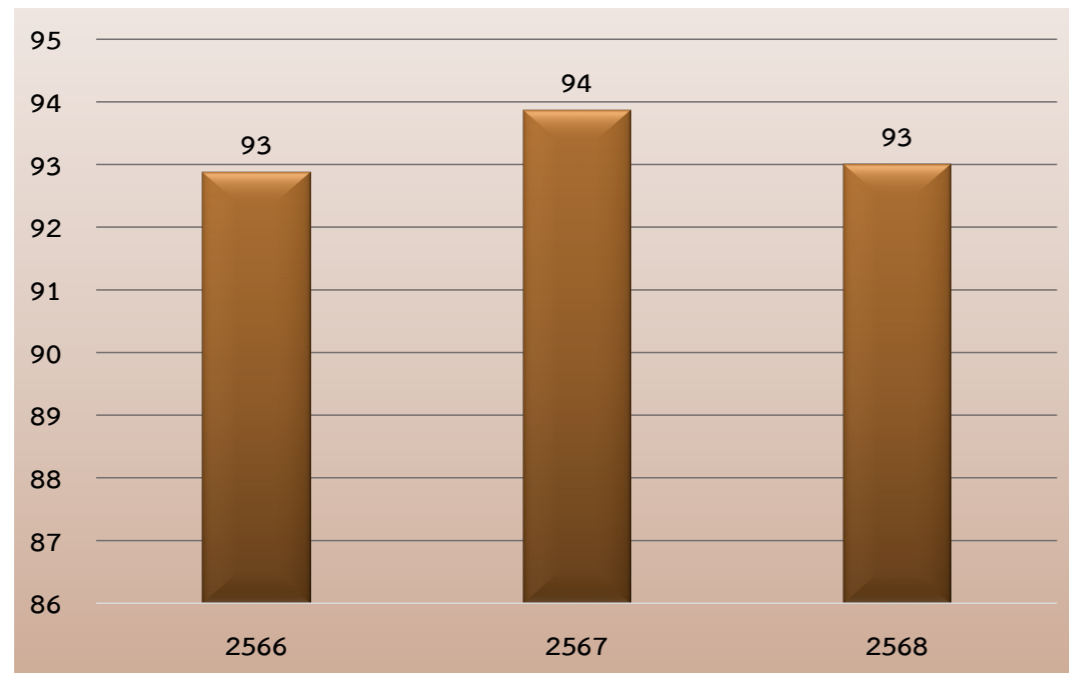
ความพึงพอใจการให้บริการจากหน่วยงานผู้ว่าจ้างที่มีต่อสถาบัน

หน่วย : ร้อยละ



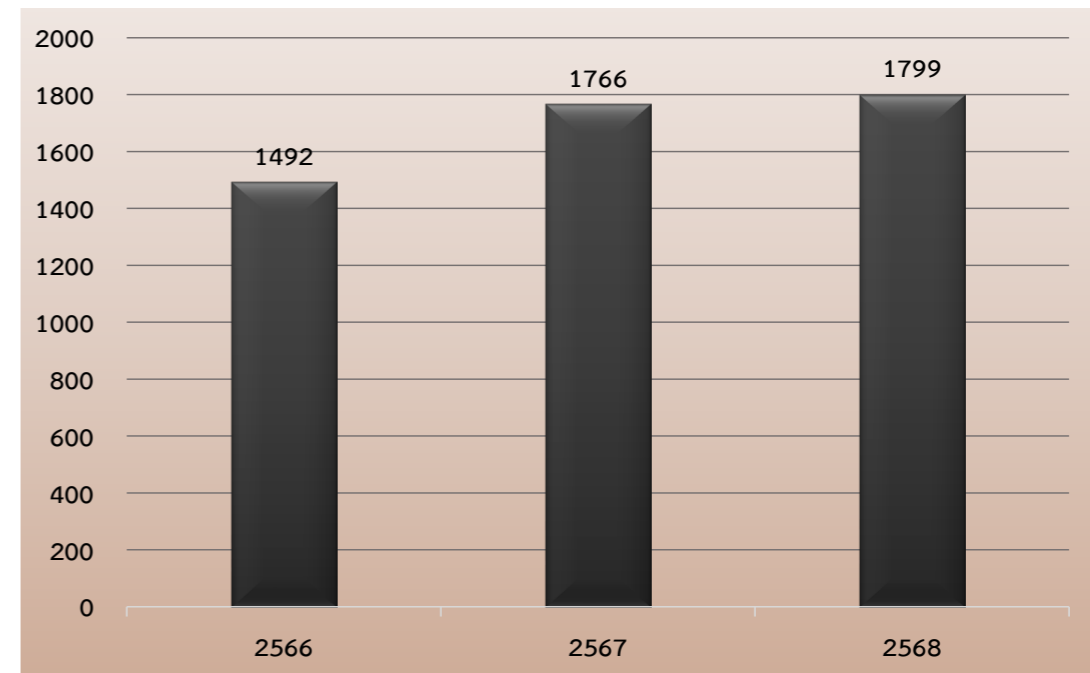
ความพึงพอใจการให้บริการจากหน่วยงานผู้ว่าจ้างที่มีต่อนักวิจัย

หน่วย : ร้อยละ



มูลค่าโครงการ

หน่วย : ล้านบาท



# สร้างคุณภาพ

สร้างคุณภาพการบริการในทุกกระบวนการให้ได้มาตรฐานสากล และเป็นที่ยอมรับจากผู้มีส่วนได้ส่วนเสียทุกกลุ่ม



“ TU-RAC ใต้รับการ ยืนยันการดำเนินงาน เป็นไปตามมาตรฐาน สากล ภายใต้ข้อกำหนด ของ ISO 9001:2015 อย่างครบถ้วน ”



วันที่ 4 กันยายน 2568 สถาบันวิจัยและให้คำปรึกษาแห่งมหาวิทยาลัยธรรมศาสตร์ (TU-RAC) รับการตรวจประเมินภายนอก (External Audit) ตามมาตรฐานระบบบริหารคุณภาพ ISO 9001:2015 โดยผู้ตรวจประเมินจาก บริษัท SGS Thailand Limited TU-RAC ใต้รับการยืนยันการดำเนินงานเป็นไปตามมาตรฐานสากล ภายใต้ข้อกำหนดของ ISO 9001:2015 อย่างครบถ้วน การผ่านการตรวจประเมินในครั้งนี้ สะท้อนให้เห็นว่า

TU-RAC ยังคงรักษามาตรฐานการบริหารจัดการคุณภาพอย่างต่อเนื่อง ทั้งใน ด้านกระบวนการทำงานที่มีประสิทธิภาพ การบริการที่โปร่งใส และการพัฒนาคุณภาพ อย่างไม่หยุดนิ่ง ตอกย้ำความเชื่อมั่น แก่หน่วยงานรัฐ วิชาชีพ ภาคเอกชน และ นักวิจัยที่ร่วมงานกับสถาบัน ผลลัพธ์จากการตรวจประเมินยืนยันความเข้มแข็งด้าน ระบบคุณภาพ ภายใต้ปรัชญา “TU-RAC Quality Matters, Always คุณภาพ สำคัญที่สุด...เสมอ”



# สร้างความแข็งแกร่ง

สร้างความแข็งแกร่งด้านรายได้ด้วยมูลค่าและจำนวนงานวิจัย  
มุ่งแสวงหาแหล่งทุนวิจัยใหม่ๆ และสร้างความร่วมมือกับพันธมิตรในทุกภาคส่วน



## TU-RAC หรือปลัดกระทรวง แรงงานพัฒนาโจทย์วิจัยระดับ คุณภาพชีวิต แรงงานไทย

4 เมษายน 2568  
สถาบันวิจัยและให้คำปรึกษา  
แห่งมหาวิทยาลัยธรรมศาสตร์  
นำโดย รองศาสตราจารย์วิทยา  
ด้านรุ่งกุล ผู้อำนวยการ  
พร้อมด้วย รองศาสตราจารย์  
ดร.สุเปตญา จิตตพันธ์ รองผู้-  
อำนวยการ ผู้ช่วยศาสตราจารย์  
ดร.เกียรติอนันต์ ล้วนแก้ว

คณะเศรษฐศาสตร์ และผู้ช่วย-  
ศาสตราจารย์ ดร.เอกสิทธิ์  
หนูนภักดี สถาบันเสริมศึกษา  
และทรัพยากรมนุษย์ มร. ใต้  
เข้าพบนายบุญสงค์ ทัพชัยยุทธ์  
ปลัดกระทรวงแรงงาน และ  
นางสาวเทียมแฉะ ทัพชัยยุทธ์  
นายกสมาคมแม่บ้านกระทรวง  
แรงงานเพื่อหารือแนวทาง  
ความร่วมมือด้านการพัฒนา  
งานวิจัยฐานข้อมูลของกระทรวง  
แรงงานซึ่งจะเป็นเครื่องมือในการ

กำหนดนโยบายแรงงานทั้งใน  
ปัจจุบันและอนาคตบนพื้น  
ฐานของข้อมูลสถิติที่แม่นยำ  
นอกจากนี้ยังได้หารือถึง  
ความร่วมมือในการพัฒนา  
และสร้างคุณค่าผลิตภัณฑ์  
ของสมาคมแม่บ้านกระทรวง  
แรงงานด้วยวิธีการตลาด  
สมัยใหม่ เพื่อส่งเสริมรายได้  
ของแรงงานนอกระบบ และ  
ยกระดับคุณภาพชีวิตของ  
แรงงานไทยให้ดียิ่งขึ้น

TU-RAC ต้อนรับคณะผู้บริหาร  
คณะรัฐศาสตร์และรัฐประศาสน-  
ศาสตร์ มหาวิทยาลัยเชียงใหม่  
เข้าศึกษาดูงานและแลกเปลี่ยน  
เรียนรู้

16 พฤษภาคม 2568  
สถาบันวิจัยและให้คำปรึกษา  
แห่งมหาวิทยาลัยธรรมศาสตร์  
โดย รองศาสตราจารย์ ดร.  
สุเปตญา จิตตพันธ์ รองผู้-  
อำนวยการ ให้การต้อนรับ  
คณะผู้บริหาร และเจ้าหน้าที่  
จากคณะรัฐศาสตร์ และ

รัฐประศาสนศาสตร์ มหาวิทยาลัย  
เชียงใหม่ นำโดยผู้ช่วยศาสตรา-  
จารย์ ดร.อลงกรณ์ คุณตระกูล  
รองคณบดีฝ่ายบริหาร พร้อม  
ด้วยผู้บริหารและเจ้าหน้าที่คณะ  
รัฐศาสตร์และรัฐประศาสน-  
ศาสตร์ มหาวิทยาลัยเชียงใหม่  
ร่วมประชุมแลกเปลี่ยนเรียนรู้  
และรับฟังแนวทางการดำเนิน  
งานของสถาบัน ในด้านงานวิจัย  
งานบริการทางวิชาการ งาน  
ให้คำปรึกษาทางวิชาการ งาน  
วารสาร ตลอดจนการดำเนินงาน

ภายใต้มาตรฐาน ISO 9001:2015  
ในด้านการบริการและการบริหาร  
งานวิจัย เพื่อการพัฒนารูปแบบ  
และวิธีการดำเนินงาน รวมถึง  
การสร้างเครือข่ายความร่วมมือ  
ด้านการวิจัยร่วมกัน





**ถอดบทเรียนญี่ปุ่น ปรับทัศนียภาพ  
ท้องถิ่นไทย รับมือสังคมสูงวัยระดับ  
สุดท้าย TU-RAC จับมือภาคี เปิดเวที  
ผู้กำหนดนโยบาย ระดมสมองวางแผน  
ทางดูแลผู้สูงวัยอย่างยั่งยืน**

18 มิถุนายน 2568 ณ ห้องประชุมประกอบ หุตะสิงห์ มหาวิทยาลัยธรรมศาสตร์ ท่าพระจันทร์ สถาบันวิจัยและให้คำปรึกษาแห่งมหาวิทยาลัยธรรมศาสตร์ (TU-RAC) ร่วมกับศูนย์พัฒนาธุรกิจและการดูแลสุขภาพสูงวัย (ABCE Centre) คณะพาณิชยศาสตร์และการบัญชี มธ. และวิทยาลัยสหวิทยาการ มธ. จัดประชุมผู้กำหนดนโยบาย (Round Table Meeting) ภายใต้หัวข้อ “ปรับทัศนียภาพท้องถิ่นไทยกับการดูแลสุขภาพผู้สูงวัย : ภาพสะท้อนจากญี่ปุ่น” คับคั่งด้วยผู้แทนจากหน่วยงานภาครัฐกว่า 30 คน ร่วมระดม

ความคิดและถ่ายทอดประสบการณ์จริงจากการดำเนินงาน โดยมี กรมกิจการผู้สูงอายุ กรมการแพทย์ กรุงเทพมหานคร สำนักงานการวิจัยแห่งชาติ (วช.) สำนักงานสภานโยบายการอุดมศึกษา วิทยาศาสตร์ วิจัยและนวัตกรรมแห่งชาติ (สอวช.) สำนักงานคณะกรรมการส่งเสริมวิทยาศาสตร์ วิจัยและนวัตกรรม (สกสว.) สมาคมสันนิบาตเทศบาลแห่งประเทศไทย สำนักงานบริหารและพัฒนาองค์ความรู้ (OKMD) มูลนิธิเสริมสร้างวิถีบริโภคอาหารเพื่อสุขภาพ และองค์การความร่วมมือระหว่างประเทศของญี่ปุ่น (JICA) โดยการประชุมมุ่งเน้นการแลกเปลี่ยนแนวคิดและแนวทางเชิงปฏิบัติเพื่อยกระดับการดูแลสุขภาพของไทย ซึ่งได้รับเกียรติจาก Mr. Naoyuki Wada, Financial

Attaché จากสถานเอกอัครราชทูตญี่ปุ่นประจำประเทศไทย ร่วมถ่ายทอดบทเรียนจากประสบการณ์จริงของญี่ปุ่นในการจัดระบบดูแลผู้สูงวัย โดยเฉพาะ “ระบบประกันสุขภาพระยะพักพิง (KaigoHoken)” ที่เน้นบทบาทขององค์กรปกครองท้องถิ่นในการส่งมอบบริการสาธารณสุขที่เข้าถึงได้อย่างแท้จริง จากสถานการณ์ของประเทศไทยที่กำลังก้าวเข้าสู่สังคมสูงวัยระดับสุดท้ายอย่างรวดเร็ว โดยผู้สูงวัยจะมีสัดส่วนกว่า 28% ของประชากรทั้งหมดในปี 2576 ในขณะที่อัตราการเกิดลดต่ำลง ส่งผลต่อโครงสร้างแรงงานและภาระทางเศรษฐกิจอย่างหลีกเลี่ยงไม่ได้ แนวคิดการดูแลสุขภาพผู้สูงวัยแบบองค์รวม ตั้งแต่การป้องกัน (Preventive Care) การดูแลระยะกลาง (Intermediate Care) จนถึงการดูแล

ระยะยาว (Long-Term Care) ควบคู่กับการออกแบบนโยบายการเงินการคลังและกลไกชุมชนให้สอดคล้องกับบริบทของท้องถิ่น จึงเป็นสิ่งสำคัญที่ภาครัฐและทุกภาคส่วนควรเร่งปูทางสู่การสร้างข้อเสนอเชิงนโยบายที่นำไปสู่การพัฒนาโมเดล และนวัตกรรมใหม่สำหรับการดูแลผู้สูงวัยของประเทศไทยอย่างยั่งยืน พร้อมทั้งการเปิดโอกาสให้ภาคธุรกิจร่วมสร้างภูมิทัศน์ทางสังคม เศรษฐกิจและบริการที่ตอบสนองต่อความต้องการของผู้สูงวัยอย่างมีคุณภาพ และหลากหลายทั้งในด้านสุขภาพที่อยู่อาศัย เทคโนโลยีช่วยดูแล และกิจกรรมส่งเสริมสุขภาพะ จากการถอดบทเรียนของประเทศญี่ปุ่น ผู้เข้าร่วมประชุมต่างเห็นพ้องว่า การรับมือกับสังคมสูงวัยระดับสุดท้ายต้องไม่ใช่เพียงการดูแลเชิงสังคมสงเคราะห์ แต่ต้องเป็นการออกแบบ

โครงสร้างใหม่ที่หลอมรวมทั้ง “นโยบาย-งบประมาณ-นวัตกรรม” ไว้อย่างเป็นเอกภาพ เพื่อสร้างระบบดูแลผู้สูงวัยที่มั่นคง ครอบคลุม และยั่งยืน การประชุมครั้งนี้ถือเป็นอีกหนึ่งหมุดหมายสำคัญของการผลักดันประเด็น “การสูงวัยอย่างมีคุณภาพ” ให้เป็นวาระแห่งชาติ พร้อมจุดประกายการปฏิรูประบบดูแลผู้สูงวัยไทยอย่างจริงจัง และเชื่อมโยงแนวทางที่ประสบความสำเร็จในต่างประเทศมาสู่การปรับใช้ในบริบทไทยอย่างเป็นรูปธรรม

# สร้างภาพลักษณ์ เพิ่มการเผยแพร่

ยกระดับภาพลักษณ์ของสถาบันวิจัย และเผยแพร่ผลงานให้กว้างขวางเป็นที่รู้จัก และยอมรับทั้งจากประชาคมภายในและภายนอกมหาวิทยาลัย

TU-RAC เปิดเวที Afternoon Tea with Researchers ปฐมนทปี 2568 ระดมสมองค้นหาโซลูชัน และโจทย์วิจัย "Climate Change" นักวิจัย ผู้เชี่ยวชาญ กว่า 50 ชีวิต ร่วมประชุมอย่างคับคั่ง

23 มกราคม 2568 สถาบันวิจัยและให้คำปรึกษาแห่งมหาวิทยาลัยธรรมศาสตร์ (TU-RAC) เป็นเจ้าภาพในการประชุม TU-RAC Afternoon Tea with Research 2568 นำโดยรองศาสตราจารย์วิทยา ดำรงกุล ผู้อำนวยการและรองศาสตราจารย์ ดร.สุปญญา จิตตพันธ์ รองผู้อำนวยการ ร่วมกับคุณกรรณิกา ดุรงคเดช ผู้อำนวยการภารกิจวิจัยและนวัตกรรมของประเทศด้านทรัพยากรธรรมชาติ และสิ่งแวดล้อม วช.,

รองศาสตราจารย์ ดร.ปุณ เกี่ยมบูรณธรรม รองผู้อำนวยการฝ่ายแผนและยุทธศาสตร์องค์กร บพท., นางสาวชญาธร ธนวัฒนาดำรง ที่ปรึกษา GIZ, นายรัฐ เรืองโชติวิทย์ ผู้อำนวยการกลุ่มวิจัยด้านการลดก๊าซเรือนกระจก นางสาววาสิกา เสวตโยธิน ผู้อำนวยการกลุ่มวิจัยด้านสิ่งแวดล้อม และนางสาวสุปราณี บุญเรืองรุ่งธนา ผู้อำนวยการกลุ่มแผนงานวิจัยและความร่วมมือ กรมการเปลี่ยนแปลงสภาพภูมิอากาศและสิ่งแวดล้อม การประชุมครั้งนี้ มีวัตถุประสงค์เพื่อระดมความคิด และหาแนวทางการวิจัยที่สามารถแก้ไขปัญหาวิกฤตการณ์ด้านการเปลี่ยนแปลงสภาพภูมิอากาศและสิ่งแวดล้อมอนาคตอย่างยั่งยืน ผ่านความร่วมมือของทั้งสำนักงาน

การวิจัยแห่งชาติหน่วยบริหารและจัดการทุนด้านการพัฒนาระดับพื้นที่ (บพท.) กรมการเปลี่ยนแปลงสภาพภูมิอากาศและสิ่งแวดล้อม และองค์กรความร่วมมือระหว่างประเทศของเยอรมัน (GIZ) ร่วมกับนักวิจัยมหาวิทยาลัยธรรมศาสตร์จากหลากหลายคณะ เพื่อร่วมกันหาทางออกผ่านงานวิจัยงานวิชาการ และงานที่ปรึกษาที่มีประสิทธิภาพในการรับมือกับปัญหาสิ่งแวดล้อมที่กำลังเกิดขึ้นในปัจจุบันและอนาคต ณ ห้องประชุม ปรีดี พนมยงค์ อาคารโถมบริหาร ชั้น 3 มหาวิทยาลัยธรรมศาสตร์ ศูนย์รังสิต



“  
ปฐมนทปี 2568  
ระดมสมองค้นหา  
โซลูชันและโจทย์  
วิจัย ”



**TU-RAC ร่วมต้อนรับคณะผู้บริหารและเจ้าหน้าที่จาก Universitas Muhammadiyah Yogyakarta (UMY) ประเทศอินโดนีเซีย ร่วมประชุมแลกเปลี่ยนการดำเนินงานวิจัย ไทย - อินโดนีเซีย**

13 มกราคม 2568 สถาบันวิจัยและให้คำปรึกษาแห่งมหาวิทยาลัยธรรมศาสตร์ นำโดย รองศาสตราจารย์วิชา ด้านธำรงกุล ผู้อำนวยการ พร้อมด้วย รองศาสตราจารย์ ดร.สุปัญญา จิตตพันธ์ รองผู้อำนวยการ ร่วมกับกองบริหารการวิจัยมหาวิทยาลัยโดย รองศาสตราจารย์ ดร.ม.ล.พินิตพันธ์ บริพัตร รองอธิการบดีฝ่ายวิจัยและนวัตกรรม เป็นประธานในการต้อนรับคณะผู้บริหารและเจ้าหน้าที่จาก Universitas

Muhammadiyah Yogyakarta (UMY) ประเทศอินโดนีเซีย นำโดย Prof. Dr. Ir.Sukamta, S.T., M.T., IPU., ASI Eng. Vice Rector for Academic Affairs พร้อมด้วย Prof. Dr. Dyah Mutiarin, S.I.P., M.Si Head of Research and Innovation Institute และคณะผู้บริหารตลอดจนเจ้าหน้าที่ร่วมประชุมแลกเปลี่ยนความคิดเห็นและประสบการณ์ด้านการบริหารวิจัยระหว่างสองสถาบัน ในโอกาสที่คณะจาก UMY ในฐานะสถาบันคู่สัญญากับมหาวิทยาลัยธรรมศาสตร์ เข้าเยี่ยมกิจการมหาวิทยาลัย ในครั้งนี้ รองศาสตราจารย์ ดร.สุปราณี สีสวัสดิ์ ผู้ช่วยอธิการบดีฝ่ายวิจัยและนวัตกรรม รองศาสตราจารย์ ดร.จิรดา สิงวรรัตน์ ผู้อำนวยการศูนย์

ทรัพยากรปัญญาและบ่มเพาะวิสาหกิจ และอาจารย์ ดร.อริบ บุญศิริวิทย์ คณะวิทยาศาสตร์และเทคโนโลยี ร่วมนำเสนอภาพรวมการดำเนินงานวิจัย และความสำเร็จของมหาวิทยาลัย ธรรมศาสตร์ ในครั้งนี้ ณ ห้องประชุมปริทัศน์มยงค์ ชั้น 3 อาคารโดมบริหาร มหาวิทยาลัยธรรมศาสตร์ ศูนย์รังสิต

**TU-RAC x COMU THAILAND รับมอบโล่ประกาศเกียรติคุณจากผู้ว่าราชการกรุงเทพมหานคร**

20 สิงหาคม 2568 สถาบันวิจัยและให้คำปรึกษาแห่งมหาวิทยาลัยธรรมศาสตร์ นำโดย รองศาสตราจารย์วิชา ด้านธำรงกุล ผู้อำนวยการ พร้อมด้วย อาจารย์วัชร วมศิริ อาจารย์ประจำคณะวิศวกรรมศาสตร์

ดำรงตำแหน่งนายกสมาคม นักวิทยุอาสาสมัคร VRA Communication Unit, Thailand (COMU Thailand) เข้ารับมอบโล่ประกาศเกียรติคุณจาก ดร.ชัชชาติ สิทธิพันธุ์ ผู้ว่าราชการกรุงเทพมหานคร รางวัลนี้มอบเพื่อเชิดชูเกียรติในฐานะผู้เสียสละและอุทิศตนเพื่อสังคมจากการให้ความช่วยเหลือกรณีเหตุแผ่นดินไหว เมื่อวันที่ 28 มีนาคม 2568 จัดขึ้น ณ ห้องรัตนโกสินทร์ ศาลาว่าการกรุงเทพมหานคร (เสาชิงช้า)

**TU-RAC ร่วมพิธีทำบุญตักบาตร เนื่องในวันครบ 91 ปี แห่งการสถาปนามหาวิทยาลัยธรรมศาสตร์**

27 มิถุนายน 2568 สถาบันวิจัยและให้คำปรึกษาแห่งมหาวิทยาลัยธรรมศาสตร์



นำโดย รองศาสตราจารย์ วิชา ด้านธำรงกุล ผู้อำนวยการ พร้อมด้วย รองศาสตราจารย์ ดร.สุปัญญา จิตตพันธ์ รองผู้อำนวยการ และนางสาว พรพรรณ สังเกตการณ์ ผู้รักษาการในตำแหน่งเลขาธิการ พร้อมด้วยเจ้าหน้าที่ ร่วมพิธีทำบุญตักบาตร เนื่องในวันครบ 91 ปี แห่งการสถาปนามหาวิทยาลัยธรรมศาสตร์ ณ สนามฟุตบอล มธ. ท่าพระจันทร์



1 ปี นำโดย รองศาสตราจารย์  
 วิทยา ด้านธำรงกุล ผู้อำนวยการ  
 รองศาสตราจารย์ ดร.สุปญญา  
 จิตตพันธ์ รองผู้อำนวยการ  
 รองศาสตราจารย์ ดร.ทรงชัย  
 กองปาน บรรณาธิการวารสาร  
 ตลอดจนผู้เกี่ยวข้องทุกฝ่าย ไม่ว่าจะ  
 เป็นคณะกรรมการอำนวยการ  
 กองบรรณาธิการ นักวิจัย ผู้เขียน  
 และผู้ทรงคุณวุฒิ ร่วมกันยกระดับ  
 คุณภาพบทความวิจัยและให้  
 การสนับสนุนวารสารตลอดมา  
**Quality Matters, Always**  
**คุณภาพสำคัญที่สุด...เสมอ**

**TU-RAC ร่วมจัดงาน**  
**“วันเชิดชูเกียรตินักวิจัย มร.**  
**ประจำปี 2567”**

21 พฤษภาคม 2568  
 สถาบันวิจัยและให้คำปรึกษา  
 แห่งมหาวิทยาลัยธรรมศาสตร์  
 ร่วมกับกองบริหารงานวิจัย จัดงาน  
 “วันเชิดชูเกียรตินักวิจัย มร.  
 ประจำปี2567” เพื่อแสดงความ  
 ยินดีและมอบรางวัลแก่นักวิจัย  
 ที่อุทิศตนเพื่อสร้างสรรค์งานวิจัย  
 อันทรงคุณค่า ภายใต้แนวคิด  
 “ยูงทอง” ต้นไม้ประจำ  
 มหาวิทยาลัยที่สื่อถึงความรู้  
 ความเสียสละ และการอุทิศตน  
 เพื่อสังคม

ในปีนี้มีนักวิจัยจาก  
 มหาวิทยาลัยธรรมศาสตร์  
 ได้รับ 94 รางวัล รวม 106 ท่าน  
 ครอบคลุม 7 สาขาวิชาหลัก  
 เพื่อเชิดชูเกียรติ และเป็นกำลังใจ  
 ในการขับเคลื่อนงานวิจัย  
 ให้เติบโตอย่างยั่งยืน ในโอกาสนี้  
 รองศาสตราจารย์วิทยา  
 ด้านธำรงกุล ผู้อำนวยการ  
 ได้กล่าวรายงานผลการดำเนิน  
 งานตลอดปีงบประมาณ 2567  
 ซึ่งมีโครงการวิจัยและโครงการ  
 ที่ปรึกษากว่า 400 โครงการ  
 ดำเนินงานร่วมกับนักวิจัย  
 ธรรมศาสตร์กว่า 500 คน  
 สะท้อนถึงความเชื่อมั่นของ



หน่วยงานผู้ว่าจ้างทั้งภาครัฐ  
 และเอกชนที่ไว้วางใจให้ TU-RAC  
 เป็นหน่วยงานที่ปรึกษาทางวิชาการ  
 นับเป็นสถาบันวิจัยแนวหน้า  
 ของประเทศ ภายใต้ปรัชญาการ  
 ดำเนินงาน **“Quality Matters...  
 Always”** **คุณภาพสำคัญที่สุด...  
 เสมอ**

TU-RAC สร้างปรากฏการณ์  
 เตรียมการและ “ผ่าน” การรับรอง  
 วารสารสังคมวิจัยและพัฒนา  
 เข้าวารสารกลุ่มที่ 1 (Tier 1)  
 ในฐานะข้อมูล TCI ในระยะเวลา  
 เพียง 1 ปี

4 มกราคม 2568  
 ศูนย์ดัชนีการอ้างอิงวารสารไทย  
 (ศูนย์ TCI) โดยการสนับสนุนจาก  
 สำนักงานคณะกรรมการส่งเสริม  
 วิทยาศาสตร์ วิจัยและนวัตกรรม

คุณภาพวารสารในฐานะข้อมูล  
 TCI รอบที่ 5 ซึ่งวารสารสังคม  
 วิจัยและพัฒนา โดย สถาบันวิจัย  
 และให้คำปรึกษาแห่งมหาวิทยาลัย  
 ธรรมศาสตร์ (TU-RAC) ผ่านการ  
 รับรองเป็น “วารสารกลุ่มที่ 1” ถือ  
 เป็นก้าวสำคัญของวารสาร และเป็น  
 ปรากฏการณ์ใหม่ของ TU-RAC  
 ที่ร่วมกันผลักดันวารสารสังคม  
 วิจัยและพัฒนาสู่วารสารกลุ่มที่ 1  
 (Tier 1) ภายในระยะเวลาเพียง





**TU-RAC คณาจารย์จากเวที TU-QD Day 2567 ปรากฏการณ์ เกิดขึ้นเสมอที่ TU-RAC**

9 เมษายน 2568 ครั้งแรกของ TU-RAC ในการเข้าร่วมการแข่งขันในโครงการ “วันคุณภาพแห่งมหาวิทยาลัย ธรรมศาสตร์ (TU-QD Day)” จากการระดมความคิด พัฒนา แนวโอเดียผ่านทีม Squad QD และความตั้งใจและทุ่มเท TU-RAC สามารถคว้ารางวัลชมเชยประเภท TU Best Practices จากผลงาน “TU-RAC Proactive Marketing & CRM” เมื่อวันที่ 4 เมษายน 2568 ในพิธีมอบรางวัล ณ ห้องประชุมนานาชาติ 500 ที่นั่ง อาคารเรียน และปฏิบัติกร่วมๆ มร. ศุภย์รังสิต โดยได้รับเกียรติ

จากศาสตราจารย์ ดร.ศุภสวัสดิ์ ชัชวาลย์ อธิการบดีมหาวิทยาลัย ธรรมศาสตร์ เป็นผู้มอบรางวัล รางวัลนี้คือ บทพิสูจน์ของพลัง ความคิดสร้างสรรค์ การทำงาน เป็นทีม และความมุ่งมั่นของบุคลากร TU-RAC ทุกคน การรวมพลัง ของทีม Squad QD ไม่เพียงแต่ สร้างสรรค์ผลงานที่ตอบโจทย์ การพัฒนาองค์กร หากยังเป็น อีกหนึ่งก้าวสำคัญของการเสริม ศักยภาพ และวางรากฐาน วัฒนธรรมคุณภาพของ TU-RAC อย่างยั่งยืน เพราะ “ทุกความทุ่มเท ย่อมมีความหมาย” และ เราจะไม่ หยุดพัฒนา



# สร้างประสิทธิภาพ และความสุข

เพิ่มประสิทธิภาพและความสุขให้บุคลากร สร้างการมีส่วนร่วม และความไว้วางใจ ลดขั้นตอนที่ไม่จำเป็น สร้างบรรยากาศแห่งการทำงานเป็นทีม

**8.8.68 TU-RAC ประกาศ ยุทธศาสตร์เพื่อทะลายขีดจำกัด**

8 สิงหาคม 2568 ยุทธศาสตร์ “AI ACCELERATED TU-RAC” คือ การล้ำไปอีกขั้น ในคุณภาพ ความถูกต้อง และความแม่นยำที่จริง TU-RAC ใช้ AI มาตั้งแต่ปีที่ผ่านมา เริ่มจากพัฒนาชาว TU-RAC ให้มี AI Literacy ให้เข้าใจว่า AI จะช่วย อำนวยความสะดวกอย่างไร จะช่วยจัดการกับงานที่ซ้ำ ๆ เพื่อให้เราก้าวไปทำงานที่มี คุณค่าได้มากขึ้นอย่างไร ถึงวันนี้ AI ถูก infuse เข้าไปกับทุกงาน ของ TU-RAC ไซค์ดตี้ชาว TU-RAC ทุกคนเปิดรับสิ่งนี้ พร้อมจะเรียนรู้

ลองผิดลองถูกตลอดหนึ่งปี ที่ผ่านมา วันนี้การเปิดตัว ยุทธศาสตร์ใหม่เป็นการประกาศ ว่า TU-RAC กำลังสร้างอย่างก้าว ใหญ่และสำคัญยิ่ง บน DNA ของเราที่พร้อมโอบรับความ เปลี่ยนแปลง ไม่ประนีประนอม ในเรื่องคุณภาพ และรุกไปข้างหน้า เสมอพร้อม ๆ กับยุทธศาสตร์ใหม่ เราเลยถือโอกาสเปิดตัวสื่อฟอร์ม ใหม่ของเราที่สะอาดตา เรียบง่าย แต่แฝงพลังอย่างเต็มเปี่ยม พบพวกเราที่ไหนในสื่อฟอร์ม ใหม่ ทักทายและชวนคุยได้นะ ว่าเราทำอะไรกันบ้างที่ TU-RAC



**TU-RAC SpiritWeek**

11 กันยายน 2568  
ชาว TU-RAC แต่งชุดไทยกัน  
ทั้งออฟฟิศ เพื่อร่วมสร้าง  
บรรยากาศที่งดงามและความ  
ภาคภูมิใจ พร้อมการแสดงรำไทย  
สุดพิเศษแต่ รองศาสตราจารย์  
วิทยา ด้านรังกุล ผู้อำนวยการ  
และรองศาสตราจารย์ ดร.  
สุเปัญญา จิตตพันธ์ รอง-  
ผู้อำนวยการในโอกาสที่ทั้งสอง  
ท่านครบวาระการบริหาร TU-RAC  
ตลอดช่วงเวลาที่ผ่านมาผู้บริหาร  
ทั้งสองท่านได้เป็นแบบอย่าง  
ที่แท้จริงของการมี Spirit ในการ  
ทำงาน อย่างมุ่งมั่นและทุ่มเท  
นำพา TU-RAC ก้าวข้ามอุปสรรค  
และข้อจำกัดเดิม ๆ สร้างโอกาส

ให้เราชาว TU-RAC ได้ลองทำ  
สิ่งใหม่ ๆ และสอนให้พวกเรา  
เห็นคุณค่าของการเปลี่ยนแปลง  
ที่สำคัญคือ ทำให้ที่นี่เต็มไปด้วย  
รอยยิ้ม เสียงหัวเราะ และ  
แรงบันดาลใจที่จะไม่หยุดพัฒนา  
ในนามของบุคลากร TU-RAC  
ขอขอบคุณจากใจจริงในความ  
มุ่งมั่นทำงานอย่างไม่เหน็ดเหนื่อย  
ของท่านผู้อำนวยการ และรอง-  
ผู้อำนวยการ ตลอดระยะเวลา  
3 ปีที่ผ่านมา วันนี้ TU-RAC  
เราพร้อมต้อนรับการเปลี่ยนแปลง  
ด้วยหัวใจที่เปิดกว้าง และก้าว  
ต่อไปด้วยหลักปรัชญาที่ว่า  
Quality Matters, Always  
"คุณภาพสำคัญที่สุด...เสมอ"

“  
**HAPPINESS**  
”

**TU-RAC ร่วมสืบสานประเพณี  
สงกรานต์ เสริมสิริมงคลต้อนรับ  
ปีใหม่ไทย**

11 เมษายน 2568  
สถาบันวิจัยฯและให้คำปรึกษา  
แห่งมหาวิทยาลัยธรรมศาสตร์  
จัดกิจกรรมสืบสานประเพณี  
สงกรานต์ ผนวการอนกประสงค์ 1

ชั้น 7 มหาวิทยาลัยธรรมศาสตร์  
ทำพระจันทร์ บุคลากรพร้อมใจ  
กันแต่งกายด้วยชุดสีสดใส  
ร่วมรดน้ำดำหัวและขอพรจาก  
ผู้บริหาร รองศาสตราจารย์ วิทยา  
ด้านรังกุล ผู้อำนวยการสถาบัน  
นำโดย รองศาสตราจารย์ ดร.  
สุเปัญญา จิตตพันธ์ รอง-  
ผู้อำนวยการ TU-RAC ขอสวัสดิ  
ปีใหม่ไทยแด่ทุกท่าน ขออาราธนา  
คุณพระศรีรัตนตรัย และสิ่ง  
ศักดิ์สิทธิ์ทั้งหลาย โปรดดล  
บันดาลให้ทุกท่านและครอบครัว  
ประสบแต่ความสุข ความเจริญ  
สุขภาพแข็งแรง เดินทางปลอดภัย  
ในช่วงเทศกาลสงกรานต์ และมีช่วง  
เวลาแห่งความอบอุ่นกับคนที่รัก  
อย่างเต็มเปี่ยมในปีใหม่ไทย



# รายงานการเงินและรายงานของผู้สอบบัญชีรับอนุญาต สถาบันวิจัยและให้คำปรึกษาแห่งมหาวิทยาลัยธรรมศาสตร์ สำหรับปีสิ้นสุดวันที่ 30 กันยายน 2568

## รายงานของผู้สอบบัญชีรับอนุญาต

เสนอ คณะกรรมการอำนวยการสถาบันวิจัยและให้คำปรึกษาแห่งมหาวิทยาลัยธรรมศาสตร์

### ความเห็น

ข้าพเจ้าได้ตรวจสอบรายงานการเงินรวมและรายงานการเงินเฉพาะของสถาบันวิจัยและให้คำปรึกษาแห่งมหาวิทยาลัยธรรมศาสตร์และกองทุนย่อย (สถาบันวิจัยและกองทุนย่อย) และของเฉพาะของสถาบันวิจัยและให้คำปรึกษาแห่งมหาวิทยาลัยธรรมศาสตร์ (สถาบันวิจัย) ตามลำดับ ซึ่งประกอบด้วยงบแสดงฐานะการเงินรวมและงบแสดงฐานะการเงินเฉพาะสถาบันวิจัย ณ วันที่ 30 กันยายน 2568 งบแสดงผลการดำเนินงานทางการเงินรวมและงบแสดงผลการดำเนินงานทางการเงินเฉพาะสถาบันวิจัย งบแสดงการเปลี่ยนแปลงสินทรัพย์สุทธิ/ส่วนทุนรวมและงบแสดงการเปลี่ยนแปลงสินทรัพย์สุทธิ/ส่วนทุนเฉพาะสถาบันวิจัย และงบกระแสเงินสดรวมและงบกระแสเงินสดเฉพาะสถาบันวิจัย สำหรับปี สิ้นสุดวันเดียวกัน รวมถึงหมายเหตุประกอบงบการเงินรวมถึงสรุปนโยบายการบัญชีที่สำคัญ ข้าพเจ้าเห็นว่า รายงานการเงินรวมและรายงานการเงินเฉพาะข้างต้นนี้แสดงฐานะการเงินรวมและฐานะการเงินเฉพาะของสถาบันวิจัยและกองทุนย่อย และสถาบันวิจัย ตามลำดับ ณ วันที่ 30 กันยายน 2568 ผลการดำเนินงานรวมและผลการดำเนินการเฉพาะสถาบันวิจัย และกระแสเงินสดรวมและกระแสเงินสดเฉพาะสถาบันวิจัย สำหรับปีสิ้นสุดวันเดียวกันโดยถูกต้องตามที่ควรในสาระสำคัญตามมาตรฐานการบัญชีภาครัฐและนโยบายการบัญชีที่กระทรวงการคลังกำหนด

### เกณฑ์ในการแสดงความเห็น

ข้าพเจ้าได้ปฏิบัติตามตรวจสอบตามหลักเกณฑ์มาตรฐานเกี่ยวกับการตรวจเงินแผ่นดินและมาตรฐานการสอบบัญชี ความรับผิดชอบของข้าพเจ้าได้กล่าวไว้ในวรรคความรับผิดชอบของผู้สอบบัญชีต่อการตรวจสอบรายงานการเงินรวมและรายงานการเงินเฉพาะในรายงานของข้าพเจ้า ข้าพเจ้ามีความเป็นอิสระจากสถาบันวิจัยและกองทุนย่อย และสถาบันวิจัยตามหลักเกณฑ์มาตรฐานเกี่ยวกับการตรวจเงินแผ่นดินที่กำหนดโดยคณะกรรมการตรวจเงินแผ่นดินและประมวลจรรยาบรรณของผู้ประกอบวิชาชีพบัญชีรวมถึงมาตรฐานเรื่องความเป็นอิสระที่กำหนดโดยสภาวิชาชีพบัญชี (ประมวลจรรยาบรรณของผู้ประกอบวิชาชีพบัญชี) ในส่วนที่เกี่ยวข้องกับการตรวจสอบรายงานการเงินรวมและรายงานการเงินเฉพาะ และข้าพเจ้าได้ปฏิบัติตามความรับผิดชอบด้านจรรยาบรรณอื่น ๆ ซึ่งเป็นไปตามหลักเกณฑ์มาตรฐานเกี่ยวกับการตรวจเงินแผ่นดินและประมวลจรรยาบรรณของผู้ประกอบวิชาชีพบัญชี ข้าพเจ้าเชื่อว่าหลักฐานการสอบบัญชีที่ข้าพเจ้าได้รับเพียงพอและเหมาะสมเพื่อใช้เป็นเกณฑ์ในการแสดงความเห็นของข้าพเจ้า

### ข้อมูลอื่น

ผู้บริหารเป็นผู้รับผิดชอบต่อข้อมูลอื่น ข้อมูลอื่นประกอบด้วยข้อมูลซึ่ง รวมอยู่ในรายงานประจำปี แต่ไม่รวมถึงรายงานการเงินรวมและรายงานการเงินเฉพาะสถาบันและรายงานของผู้สอบบัญชีที่อยู่ในรายงานนั้น ซึ่งคาดว่ารายงานประจำปีจะถูกจัดเตรียมให้ข้าพเจ้าภายหลังวันที่ในรายงานของผู้สอบบัญชีนี้

ความเห็นของข้าพเจ้าต่อรายงานการเงินรวมและรายงานการเงินเฉพาะสถาบันไม่ครอบคลุมถึงข้อมูลอื่นและข้าพเจ้าไม่ได้ให้ความเชื่อมั่นต่อข้อมูลอื่น

ความรับผิดชอบของข้าพเจ้าที่เกี่ยวเนื่องกับการตรวจสอบรายงานการเงินรวมและรายงานการเงินเฉพาะสถาบัน คือ การอ่านและพิจารณาว่าข้อมูลอื่นมีความขัดแย้งที่มีสาระสำคัญกับรายงานการเงินรวมและรายงานการเงินเฉพาะสถาบันหรือกับความรู้ที่ได้รับจากการตรวจสอบของข้าพเจ้า หรือปรากฏว่าข้อมูลอื่นมีการแสดงข้อมูลที่ขัดต่อข้อเท็จจริงอันเป็นสาระสำคัญหรือไม่

เมื่อเจ้าพนักงานได้อ่านรายงานประจำปี หากเจ้าพนักงานสรุปได้ว่าการแสดงข้อมูลที่ยัดต่อข้อเท็จจริงอันเป็นสาระสำคัญ เจ้าพนักงานต้องสื่อสารเรื่องดังกล่าวกับผู้มีส่วนเกี่ยวข้องในการกำกับดูแล เพื่อให้ผู้มีส่วนเกี่ยวข้องในการกำกับดูแลดำเนินการแก้ไข ข้อมูลที่แสดงขัดต่อข้อเท็จจริง

**ความรับผิดชอบของผู้บริหารต่อรายงานการเงินรวมและรายงานการเงินเฉพาะสถาบันวิจัย**

ผู้บริหารมีหน้าที่รับผิดชอบในการจัดทำและนำเสนอรายงานการเงินรวมและรายงานการเงินเฉพาะของสถาบันวิจัย เหล่านี้โดยถูกต้องตามที่ควรตามมาตรฐานการบัญชีภาครัฐและนโยบายการบัญชีภาครัฐ ที่กระทรวงการคลัง กำหนด และรับผิดชอบเกี่ยวกับการควบคุมภายในที่ผู้บริหารพิจารณาว่าจำเป็นเพื่อให้สามารถจัดทำรายงานการเงินรวมและรายงานการเงินเฉพาะสถาบันวิจัยที่ปราศจากการแสดงข้อมูลที่ขัดต่อข้อเท็จจริงอันเป็นสาระสำคัญไม่ว่าจะเกิดจากการทุจริตหรือข้อผิดพลาด

ในการจัดทำรายงานการเงินรวมและรายงานการเงินเฉพาะสถาบันวิจัย ผู้บริหารรับผิดชอบในการประเมินความสามารถของสถาบันวิจัยและกองทุนย่อยในการดำเนินงานต่อเนื่อง เปิดเผยเรื่องที่เกี่ยวข้องกับการดำเนินงานต่อเนื่อง (ตามความเหมาะสม)และการใช้เกณฑ์การบัญชีสำหรับการดำเนินงานต่อเนื่องเว้นแต่ผู้บริหารมีความตั้งใจที่จะเลิกของสถาบันวิจัยและกองทุนย่อยและสถาบันวิจัย หรือหยุดดำเนินงานหรือไม่สามารถดำเนินงานต่อเนื่องต่อไปได้

**ความรับผิดชอบของผู้สอบบัญชีต่อการตรวจสอบรายงานการเงินรวมและรายงานการเงินเฉพาะสถาบันวิจัย**

การตรวจสอบของเจ้าพนักงานมีวัตถุประสงค์เพื่อให้ได้ความเชื่อมั่นอย่างสมเหตุสมผลว่ารายงานการเงินรวมและรายงานการเงินเฉพาะของสถาบันวิจัย โดยรวมปราศจากการแสดงข้อมูลที่ขัดต่อข้อเท็จจริงอันเป็นสาระสำคัญหรือไม่ ไม่ว่าจะเกิดจากการทุจริตหรือข้อผิดพลาด และเสนอรายงานของผู้สอบบัญชีซึ่งรวมความเห็นของเจ้าพนักงานด้วยความเชื่อมั่นอย่างสมเหตุสมผล คือความเชื่อมั่นในระดับสูง แต่ไม่ได้เป็นการรับประกันว่าการปฏิบัติงานตรวจสอบตามหลักเกณฑ์มาตรฐานเกี่ยวกับการตรวจเงินแผ่นดินและมาตรฐานการสอบบัญชีจะสามารถตรวจพบข้อมูลที่ขัดต่อข้อเท็จจริงอันเป็นสาระสำคัญที่มีอยู่ได้เสมอไป ข้อมูลที่ขัดต่อข้อเท็จจริงอาจเกิดจากการทุจริตหรือข้อผิดพลาดและถือว่ามีความสำคัญเมื่อคาดการณ์ได้อย่างสมเหตุสมผลว่ารายการที่ขัดต่อข้อเท็จจริงแต่ละรายการหรือทุกรายการรวมกันจะมีผลต่อการตัดสินใจทางเศรษฐกิจของผู้ใช้รายงานการเงินจากการใช้รายงานการเงินรวมและรายงานการเงินเฉพาะสถาบันวิจัยเหล่านี้

ในการตรวจสอบของเจ้าพนักงานตามหลักเกณฑ์มาตรฐานเกี่ยวกับการตรวจเงินแผ่นดินและมาตรฐานการสอบบัญชี เจ้าพนักงานได้ใช้ดุลยพินิจและการสังเกตและสงสัยเยี่ยงผู้ประกอบวิชาชีพตลอดการตรวจสอบ การปฏิบัติงานของเจ้าพนักงานรวมถึง

- ระบุและประเมินความเสี่ยงจากการแสดงข้อมูลที่ขัดต่อข้อเท็จจริงอันเป็นสาระสำคัญในรายงานการเงินรวมและรายงานการเงินเฉพาะสถาบันวิจัยไม่ว่าจะเกิดจากการทุจริตหรือข้อผิดพลาด ออกแบบและปฏิบัติตามวิธีการตรวจสอบเพื่อตอบสนองต่อความเสี่ยงเหล่านั้น และได้หลักฐานการสอบบัญชีที่เพียงพอและเหมาะสมเพื่อเป็นเกณฑ์ในการแสดงความเห็นของเจ้าพนักงาน ความเสี่ยงที่ไม่พบข้อมูลที่ขัดต่อข้อเท็จจริงอันเป็นสาระสำคัญซึ่งเป็นผลมาจากการทุจริตจะสูงกว่าความเสี่ยงที่เกิดจากข้อผิดพลาด เนื่องจากการทุจริตอาจเกี่ยวข้องกับการสมรู้ร่วมคิด การปลอมแปลงเอกสารหลักฐาน การตั้งใจละเว้นการแสดงผล การแสดงผลที่ไม่ตรงตามข้อเท็จจริงหรือการแทรกแซงการควบคุมภายใน
- ทำความเข้าใจในระบบการควบคุมภายในที่เกี่ยวข้องกับการตรวจสอบ เพื่อออกแบบวิธีการตรวจสอบที่เหมาะสมกับสถานการณ์ แต่ไม่ใช่เพื่อวัตถุประสงค์ในการแสดงความเห็นต่อความมีประสิทธิภาพของการควบคุมภายในของสถาบันวิจัยและกองทุนย่อย และสถาบันวิจัย

- ประเมินความเหมาะสมของนโยบายการบัญชีที่ผู้บริหารใช้และความสมเหตุสมผลของประมาณการทางบัญชีและการเปิดเผยข้อมูลที่เกี่ยวข้องซึ่งจัดทำขึ้นโดยผู้บริหาร
- สรุปเกี่ยวกับความเหมาะสมของการใช้เกณฑ์การบัญชีสำหรับการดำเนินงานต่อเนื่องของผู้บริหารและจากหลักฐานการสอบบัญชีที่ได้รับ สรุปว่ามีความไม่แน่นอนที่มีสาระสำคัญที่เกี่ยวข้องกับเหตุการณ์ หรือสถานการณ์ที่อาจเป็นเหตุให้เกิดข้อสงสัยอย่างมีนัยสำคัญต่อความสามารถของสถาบันวิจัยและกองทุนย่อย และสถาบันวิจัยในการดำเนินงาน ต่อเนื่องหรือไม่ ถ้าเจ้าพนักงานได้ข้อสรุปว่ามีความไม่แน่นอนที่มีสาระสำคัญ เจ้าพนักงานต้องกล่าวไว้ในรายงานของผู้สอบบัญชีของเจ้าพนักงานโดยให้ข้อสังเกตถึงการเปิดเผยข้อมูลในรายงานการเงินรวมและรายงานการเงินเฉพาะสถาบันวิจัยที่เกี่ยวข้อง หรือถ้าการเปิดเผยข้อมูลดังกล่าวไม่เพียงพอ ความเห็นของเจ้าพนักงานจะเปลี่ยนแปลงไป ข้อสรุปของเจ้าพนักงาน ขึ้นอยู่กับหลักฐานการสอบบัญชีที่ได้รับจนถึงวันที่ในรายงานของผู้สอบบัญชีของเจ้าพนักงาน อย่างไรก็ตาม เหตุการณ์หรือสถานการณ์ในอนาคตอาจเป็นเหตุให้สถาบันวิจัยและกองทุนย่อย และสถาบันวิจัยต้องหยุดการดำเนินงานต่อเนื่อง
- ประเมินการนำเสนอโครงสร้างและเนื้อหาของรายงานการเงินรวมและรายงานการเงินเฉพาะสถาบันวิจัย โดยรวมรวมถึงการเปิดเผยข้อมูลว่ารายงานการเงินรวมและรายงานการเงินเฉพาะสถาบันวิจัย แสดงรายการและเหตุการณ์ใน รูปแบบที่ทำให้มีการนำเสนอข้อมูลโดยถูกต้องตามที่ควรหรือไม่

เจ้าพนักงานได้สื่อสารกับผู้บริหารในเรื่องต่าง ๆ ที่สำคัญซึ่งรวมถึงขอบเขตและช่วงเวลาของการตรวจสอบตามที่ได้อ้างแผนไว้ประเด็นที่มีนัยสำคัญที่พบจากการตรวจสอบรวมถึงข้อบกพร่องที่มีนัยสำคัญในระบบการควบคุมภายในหากเจ้าพนักงานได้พบในระหว่างการตรวจสอบของเจ้าพนักงาน

(นางวิมลลักษณ์ พรรณรัตนพงศ์)  
 ผู้สอบบัญชีรับอนุญาต  
 ทะเบียนเลขที่ 4102  
 บริษัท วัฒน วัลลิแวนส์ จำกัด  
 กรุงเทพมหานคร  
 24 ตุลาคม 2568

สถาบันวิจัยและให้คำปรึกษาแห่งมหาวิทยาลัยธรรมศาสตร์และกองทุนย่อย

งบแสดงฐานะการเงิน

ณ วันที่ 30 กันยายน 2568

หมายเหตุ	งบการเงินรวม		งบการเงินเฉพาะสถาบันวิจัย		
	30 กันยายน	30 กันยายน	30 กันยายน	30 กันยายน	
	2568	2567	2568	2567	
	(บาท)				
<b>สินทรัพย์</b>					
<b>สินทรัพย์หมุนเวียน</b>					
เงินสดและรายการเทียบเท่าเงินสด	5	164,469,770.59	84,638,697.19	156,024,572.11	71,493,197.53
ลูกหนี้อื่นระยะสั้น		6,087,549.83	7,890,970.06	5,809,373.03	7,844,151.38
เงินลงทุนระยะสั้น	6	32,188,287.36	180,958,542.27	7,140,702.46	155,958,542.27
รายได้ค่าวิจัยค้างรับ	7	306,978,312.17	226,845,264.03	306,978,312.17	226,845,264.03
วัสดุคงเหลือ		345,082.12	311,298.33	345,082.12	311,298.33
เงินค้ำประกันสัญญา	8	1,225,754.00	1,225,754.00	1,225,754.00	1,225,754.00
สินทรัพย์หมุนเวียนอื่น		81,205.07	103,966.22	72,940.86	92,072.35
<b>รวมสินทรัพย์หมุนเวียน</b>		<b>511,375,961.14</b>	<b>501,974,492.10</b>	<b>477,596,736.75</b>	<b>463,770,279.89</b>
<b>สินทรัพย์ไม่หมุนเวียน</b>					
เงินฝากธนาคารเพื่อการค้ำประกัน	9	4,712,580.00	5,859,282.00	4,712,580.00	5,859,282.00
ส่วนปรับปรุงอาคารและอุปกรณ์ - สุทธิ	10	5,041,731.42	5,528,007.94	-	-
สินทรัพย์ไม่มีตัวตน - สุทธิ	11	1,974,195.25	5,007,675.26	-	-
<b>รวมสินทรัพย์ไม่หมุนเวียน</b>		<b>11,728,506.67</b>	<b>16,394,965.20</b>	<b>4,712,580.00</b>	<b>5,859,282.00</b>
<b>รวมสินทรัพย์</b>		<b>523,104,467.81</b>	<b>518,369,457.30</b>	<b>482,309,316.75</b>	<b>469,629,561.89</b>

หมายเหตุประกอบงบการเงินเป็นส่วนหนึ่งของงบการเงินนี้



สถาบันวิจัยและให้คำปรึกษาแห่งมหาวิทยาลัยธรรมศาสตร์และกองทุนย่อย

งบแสดงฐานะการเงิน

ณ วันที่ 30 กันยายน 2568

หมายเหตุ	งบการเงินรวม		งบการเงินเฉพาะสถาบันวิจัย		
	30 กันยายน	30 กันยายน	30 กันยายน	30 กันยายน	
	2568	2567	2568	2567	
	(บาท)				
<b>หนี้สินและสินทรัพย์สุทธิ/ส่วนทุน</b>					
<b>หนี้สิน</b>					
<b>หนี้สินหมุนเวียน</b>					
เงินที่จ่ายให้ผู้วิจัยค้างจ่าย		339,171,258.00	246,324,251.57	339,171,258.00	246,324,251.57
เจ้าหนี้ระหว่างกัน	12	-	-	8,911,831.57	-
ค่าใช้จ่ายค้างจ่าย	13	3,198,937.48	2,531,488.70	3,029,823.07	2,391,884.45
เงินโบนัสค้างจ่าย		1,496,149.23	1,376,238.27	1,496,149.23	1,376,238.27
ส่วนของค่าบำรุงมหาวิทยาลัยค้างจ่าย					
ที่กำหนดชำระภายในหนึ่งปี	14	96,008,000.00	84,412,600.96	70,210,073.04	83,786,628.00
ส่วนของเจ้าหนี้ตามสัญญาเช่าการเงิน					
ที่กำหนดชำระภายในหนึ่งปี	15	16,770.00	14,190.00	-	-
เงินประกันระยะสั้น		-	1,036,780.00	-	-
<b>รวมหนี้สินหมุนเวียน</b>		<b>439,891,114.71</b>	<b>335,695,549.50</b>	<b>422,819,134.91</b>	<b>333,879,002.29</b>
<b>หนี้สินไม่หมุนเวียน</b>					
ค่าบำรุงมหาวิทยาลัยค้างจ่าย-สุทธิ	4,13,14	78,684,548.76	178,205,555.46	58,375,111.84	134,635,489.60
เจ้าหนี้ตามสัญญาเช่าทางการเงินระยะยาว-สุทธิ	15	27,090.00	43,860.00	-	-
เงินประกันระยะยาว		107,182.00	29,960.00	-	-
<b>รวมหนี้สินไม่หมุนเวียน</b>		<b>78,818,820.76</b>	<b>178,279,375.46</b>	<b>58,375,111.84</b>	<b>134,635,489.60</b>
<b>รวมหนี้สิน</b>		<b>518,709,935.47</b>	<b>513,974,924.96</b>	<b>481,194,246.75</b>	<b>468,514,491.89</b>
<b>สินทรัพย์สุทธิ/ส่วนทุน</b>					
ทุน	16	3,637,271.88	3,637,271.88	1,115,070.00	1,115,070.00
ทุนจากการรับบริจาค	16	757,260.46	757,260.46	-	-
<b>รวมสินทรัพย์สุทธิ/ส่วนทุน</b>		<b>4,394,532.34</b>	<b>4,394,532.34</b>	<b>1,115,070.00</b>	<b>1,115,070.00</b>
<b>รวมหนี้สินและสินทรัพย์สุทธิ/ส่วนทุน</b>		<b>523,104,467.81</b>	<b>518,369,457.30</b>	<b>482,309,316.75</b>	<b>469,629,561.89</b>

หมายเหตุประกอบงบการเงินเป็นส่วนหนึ่งของงบการเงินนี้



สถาบันวิจัยและให้คำปรึกษาแห่งมหาวิทยาลัยธรรมศาสตร์และกองทุนย่อย

งบแสดงผลการดำเนินงานทางการเงิน  
สำหรับปีสิ้นสุดวันที่ 30 กันยายน 2568

หมายเหตุ	งบการเงินรวม		งบการเงินเฉพาะสถาบันวิจัย	
	30 กันยายน	30 กันยายน	30 กันยายน	30 กันยายน
	2568	2567	2568	2567
	(บาท)			
<b>รายได้</b>				
รายได้ค่าตอบแทนผู้วิจัย	1,538,259,899.50	924,239,132.76	1,538,259,899.50	924,239,132.76
รายได้ค่าธรรมเนียมงานวิจัย	119,164,535.37	78,578,141.24	119,164,535.37	78,578,141.24
รายได้อื่น	4,171,625.06	2,638,915.87	3,096,965.47	2,420,901.64
<b>รวมรายได้</b>	<b>1,661,596,059.93</b>	<b>1,005,456,189.87</b>	<b>1,660,521,400.34</b>	<b>1,005,238,175.64</b>
<b>ค่าใช้จ่าย</b>				
เงินที่จ่ายให้ผู้วิจัย	1,538,259,899.50	924,239,132.76	1,538,259,899.50	924,239,132.76
ค่าใช้จ่ายบุคลากร	17 18,610,385.02	19,662,281.40	17,113,393.02	17,942,005.57
ค่าใช้จ่ายสื่อ	18 3,880,562.93	3,543,542.12	2,658,592.67	2,706,061.06
ค่าวัสดุ	19 287,231.06	220,652.23	282,071.06	220,652.23
ค่าสาธารณูปโภค	20 79,731.02	83,356.54	79,731.02	83,356.54
ค่าเสื่อมราคาและค่าตัดจำหน่าย	21 4,227,816.02	4,609,777.40	-	-
ค่าใช้จ่ายอื่น	22 1,792.92	-	-	-
เงินอุดหนุนกองทุนทรัพย์สินทดแทนของสถาบันวิจัย	-	-	6,389,959.00	2,104,500.00
เงินอุดหนุนกองทุนสวัสดิการเจ้าหน้าที่ของสถาบันวิจัย	-	-	2,032,500.00	1,784,600.00
<b>รวมค่าใช้จ่าย</b>	<b>1,565,347,418.47</b>	<b>952,358,742.45</b>	<b>1,566,816,146.27</b>	<b>949,080,308.16</b>
รายได้สูงกว่าค่าใช้จ่ายก่อนหักค่าบำรุงมหาวิทยาลัย	96,248,641.46	53,097,447.42	93,705,254.07	56,157,867.48
<b>หัก</b> ค่าบำรุงมหาวิทยาลัย	4.13.14 (96,248,641.46)	(53,097,447.42)	(93,705,254.07)	(56,157,867.48)
<b>รายได้สูงกว่าค่าใช้จ่ายสุทธิ</b>	<b>-</b>	<b>-</b>	<b>-</b>	<b>-</b>

หมายเหตุประกอบงบการเงินเป็นส่วนหนึ่งของงบการเงินนี้



สถาบันวิจัยและให้คำปรึกษาแห่งมหาวิทยาลัยธรรมศาสตร์และกองทุนย่อย

งบแสดงการเปลี่ยนแปลงสินทรัพย์สุทธิ/ส่วนทุนรวม  
สำหรับปีสิ้นสุดวันที่ 30 กันยายน 2568

หมายเหตุ	งบการเงินรวม					
	ทุน			ทุนจากการรับบริจาค		(หน่วย: บาท)
	สถาบันวิจัย	กองทุนทรัพย์สิน ทดแทน ของสถาบันวิจัย	กองทุนสวัสดิการ เจ้าหน้าที่ ของสถาบันวิจัย	รวม ทุน	กองทุนทรัพย์สิน ทดแทน ของสถาบันวิจัย	รวม สินทรัพย์สุทธิ/ส่วนทุน
ยอดคงเหลือ ณ วันที่ 30 กันยายน 2566	1,115,070.00	1,021,701.88	1,500,500.00	3,637,271.88	757,260.46	4,394,532.34
รายได้สูงกว่าค่าใช้จ่าย	-	-	-	-	-	-
ยอดคงเหลือ ณ วันที่ 30 กันยายน 2567	1,115,070.00	1,021,701.88	1,500,500.00	3,637,271.88	757,260.46	4,394,532.34
รายได้สูงกว่าค่าใช้จ่าย	-	-	-	-	-	-
ยอดคงเหลือ ณ วันที่ 30 กันยายน 2568	1,115,070.00	1,021,701.88	1,500,500.00	3,637,271.88	757,260.46	4,394,532.34

หมายเหตุประกอบงบการเงินเป็นส่วนหนึ่งของงบการเงินนี้

สถาบันวิจัยและให้คำปรึกษาแห่งมหาวิทยาลัยธรรมศาสตร์

งบแสดงการเปลี่ยนแปลงสินทรัพย์สุทธิ/ส่วนทุน  
สำหรับปีสิ้นสุดวันที่ 30 กันยายน 2568

หมายเหตุ	งบการเงินเฉพาะสถาบันวิจัย	
	ทุน	(หน่วย: บาท)
	สถาบันวิจัย	รวม สินทรัพย์สุทธิ/ส่วนทุน
ยอดคงเหลือ ณ วันที่ 30 กันยายน 2566	1,115,070.00	1,115,070.00
รายได้สูงกว่าค่าใช้จ่าย	-	-
ยอดคงเหลือ ณ วันที่ 30 กันยายน 2567	1,115,070.00	1,115,070.00
รายได้สูงกว่าค่าใช้จ่าย	-	-
ยอดคงเหลือ ณ วันที่ 30 กันยายน 2568	1,115,070.00	1,115,070.00

หมายเหตุประกอบงบการเงินเป็นส่วนหนึ่งของงบการเงินนี้

สถาบันวิจัยและให้คำปรึกษาแห่งมหาวิทยาลัยธรรมศาสตร์และกองทุนย่อย  
งบกระแสเงินสด  
สำหรับปีสิ้นสุดวันที่ 30 กันยายน 2568

หมายเหตุ	งบการเงินรวม		งบการเงินเฉพาะสถาบันวิจัย	
	30 กันยายน 2568	30 กันยายน 2567	30 กันยายน 2568	30 กันยายน 2567
				(บาท)
<b>กระแสเงินสดจากกิจกรรมดำเนินงาน</b>				
รายได้สูงกว่าค่าใช้จ่ายสุทธิ	-	-	-	-
ปรับ กระทบยอดเงินสตรีบ(จ่าย)จากกิจกรรมดำเนินงาน				
ค่าเสื่อมราคา	1,194,336.01	1,247,439.44	-	-
ค่าตัดจำหน่าย	3,033,480.01	3,362,337.96	-	-
(กำไร)ขาดทุนจากการตัดจำหน่ายทรัพย์สิน	1,767.81	-	-	-
<b>การเปลี่ยนแปลงในสินทรัพย์และหนี้สินดำเนินงาน</b>				
ลูกหนี้เงินยืมวิจัยลดลง(เพิ่มขึ้น)	2,142,031.00	(2,513,006.00)	2,142,031.00	(2,513,006.00)
ลูกหนี้อื่นระยะสั้นลดลง(เพิ่มขึ้น)	(338,610.77)	30,616.02	(107,252.65)	51,635.07
รายได้ค่าวิจัยค้างรับลดลง(เพิ่มขึ้น)	(80,133,048.14)	121,134,832.04	(80,133,048.14)	121,134,832.04
วัสดุคงเหลือลดลง(เพิ่มขึ้น)	(33,783.79)	63,532.36	(33,783.79)	63,532.36
เงินประกันสัญญาลดลง(เพิ่มขึ้น)	-	1,645,070.00	-	1,645,070.00
สินทรัพย์หมุนเวียนลดลง(เพิ่มขึ้น)	22,761.15	165,976.48	19,131.49	165,791.04
เงินฝากธนาคารเพื่อการค้ำประกันลดลง(เพิ่มขึ้น)	1,146,702.00	3,431,716.94	1,146,702.00	3,431,716.94
เงินที่จ่ายให้ผู้อื่นค้างจ่ายเพิ่มขึ้น(ลดลง)	92,847,006.43	(111,947,444.01)	92,847,006.43	(111,947,444.01)
เงินโอนคลังจ่ายเพิ่มขึ้น(ลดลง)	119,910.96	123,129.04	119,910.96	123,129.04
ค่าใช้จ่ายค้างจ่ายเพิ่มขึ้น(ลดลง)	667,448.78	(145,609.57)	9,549,770.19	(250,635.25)
ค่าบำรุงมหาวิทยาลัยค้างจ่ายเพิ่มขึ้น(ลดลง)	(87,925,607.66)	(20,002,913.07)	(89,836,932.72)	(13,355,589.42)
เงินประกันระยะยาวเพิ่มขึ้น(ลดลง)	(959,558.00)	(72,000.00)	-	-
<b>กระแสเงินสดสุทธิมาจาก(ใช้ไป)กิจกรรมดำเนินงาน</b>	<b>(68,215,164.21)</b>	<b>(3,476,322.37)</b>	<b>(64,286,465.23)</b>	<b>(1,450,968.19)</b>
<b>กระแสเงินสดจากกิจกรรมลงทุน</b>				
เงินสดจ่ายเพื่อซื้อส่วนปรับปรุงอาคารและครุภัณฑ์ลดลง(เพิ่มขึ้น)	(709,827.30)	(13,755.00)	-	-
เงินลงทุนระยะสั้นลดลง(เพิ่มขึ้น)	148,770,254.91	(178,463,927.29)	148,817,839.81	(153,463,927.29)
<b>กระแสเงินสดสุทธิมาจาก(ใช้ไป)กิจกรรมลงทุน</b>	<b>148,060,427.61</b>	<b>(178,477,682.29)</b>	<b>148,817,839.81</b>	<b>(153,463,927.29)</b>
<b>กระแสเงินสดจากกิจกรรมจัดหาเงิน</b>				
เจ้าหน้าที่ตามสัญญาเช่าการเงินเพิ่มขึ้น(ลดลง)	(14,190.00)	(15,480.00)	-	-
<b>กระแสเงินสดสุทธิมาจาก(ใช้ไป)กิจกรรมจัดหาเงิน</b>	<b>(14,190.00)</b>	<b>(15,480.00)</b>	<b>-</b>	<b>-</b>
เงินสดและรายการเทียบเท่าเงินสดเพิ่มขึ้น(ลดลง)	79,831,073.40	(181,969,484.66)	84,531,374.58	(154,914,895.48)
เงินสดและรายการเทียบเท่าเงินสดต้นปี	84,638,697.19	266,608,181.85	71,493,197.53	226,408,093.01
เงินสดและรายการเทียบเท่าเงินสดปลายปี	164,469,770.59	84,638,697.19	156,024,572.11	71,493,197.53

หมายเหตุประกอบงบการเงินเป็นส่วนหนึ่งของงบการเงินนี้



สถาบันวิจัยและให้คำปรึกษาแห่งมหาวิทยาลัยธรรมศาสตร์ และกองทุนย่อยหมายเหตุประกอบงบการเงิน  
สำหรับปีสิ้นสุดวันที่ 30 กันยายน 2568

หมายเหตุ	สารบัญ
1	ข้อมูลทั่วไป
2	เกณฑ์การจัดทำรายงานการเงิน
3	มาตรฐานการบัญชีภาครัฐและนโยบายการบัญชีภาครัฐฉบับใหม่
4	สรุปนโยบายบัญชีที่สำคัญ
5	เงินสดและรายการเทียบเท่าเงินสด
6	เงินลงทุนระยะสั้น
7	รายได้ค่าวิจัยค้างรับ
8	เงินค้ำประกันสัญญา
9	เงินฝากธนาคารเพื่อการค้ำประกัน
10	ส่วนปรับปรุงอาคารและอุปกรณ์ - สุทธิ
11	สินทรัพย์ไม่มีตัวตน - สุทธิ
12	เจ้าหน้าที่ระหว่างกัน
13	ค่าใช้จ่ายค้างจ่าย
14	ค่าบำรุงมหาวิทยาลัยค้างจ่าย-สุทธิ
15	เจ้าหน้าที่ตามสัญญาเช่าทางการเงินระยะยาว-สุทธิ
16	ทุน
17	ค่าใช้จ่ายบุคลากร
18	ค่าใช้จ่าย
19	ค่าวัสดุ
20	ค่าสาธารณูปโภค
21	ค่าเสื่อมราคาและค่าตัดจำหน่าย
22	ค่าใช้จ่ายอื่น
23	ภาวะผูกพัน
24	การตัดรายการในงบการเงินรวม
25	การจัดประเภทรายการใหม่
26	การอนุมัติรายงานการเงิน

สถาบันวิจัยและให้คำปรึกษาแห่งมหาวิทยาลัยธรรมศาสตร์ และกองทุนย่อย  
 หมายเหตุประกอบงบการเงิน  
 สำหรับปีสิ้นสุดวันที่ 30 กันยายน 2568

1 ข้อมูลทั่วไป

สถาบันวิจัยและให้คำปรึกษาแห่งมหาวิทยาลัยธรรมศาสตร์ (สถาบันวิจัย) เดิมชื่อ สำนักงานศูนย์วิจัยและให้คำปรึกษาแห่งมหาวิทยาลัยธรรมศาสตร์ ตั้งอยู่ที่ อาคารอเนกประสงค์ 1 ชั้น 7 เลวที่ 2 ถนนพระจันทร์ แขวงพระบรมมหาราชวัง เขตพระนคร กรุงเทพมหานคร จัดตั้งขึ้นตามข้อบังคับมหาวิทยาลัยธรรมศาสตร์ว่าด้วยหลักเกณฑ์และวิธีการดำเนินงานการให้บริการทำวิจัยและให้คำปรึกษา โดยทำหน้าที่ดำเนินการรับจ้างทำวิจัย การให้คำปรึกษา และการให้บริการวิชาการอื่นแก่ส่วนราชการ หน่วยงานของรัฐ องค์การพัฒนาเอกชน หน่วยงานเอกชน องค์การระหว่างประเทศ หน่วยงานหรือองค์กร ต่างประเทศ หรือหน่วยงานหรือองค์กรอื่น

สถาบันวิจัยมีการจัดตั้งกองทุนทรัพย์สินทดแทนของสถาบันวิจัยและให้คำปรึกษาแห่งมหาวิทยาลัยธรรมศาสตร์ (กองทุน) ตามประกาศมหาวิทยาลัยธรรมศาสตร์เรื่อง กองทุนทรัพย์สินทดแทนของสถาบันวิจัยและให้คำปรึกษาแห่งมหาวิทยาลัยธรรมศาสตร์ พ.ศ. 2546 เป็นกองทุนย่อยของสถาบันวิจัย กองทุนตั้งเพื่อประโยชน์ในการบำรุงรักษา ปรับปรุงหรือซ่อมแซมอาคารครุภัณฑ์ของสถาบันวิจัยให้มีประสิทธิภาพและสามารถใช้ประโยชน์ได้อย่างเต็มที่ ทั้งนี้เพื่อเป็นหลักประกันในกรณีจำเป็นต้องจัดหา สร้างขึ้นใหม่ หรือซ่อมแซมซึ่งอาคารหรือครุภัณฑ์ โดยมีวงเงินสำหรับการดำเนินการดังกล่าวที่เพียงพอทั้งนี้เพื่อให้การดำเนินงานโดยปกติของสถาบันวิจัยต้องหยุดชะงักลง มีผลตั้งแต่วันที่ 1 ตุลาคม 2546 เป็นต้นไป

สถาบันวิจัยมีการจัดตั้งกองทุนสวัสดิการเจ้าหน้าที่ของสถาบันวิจัยและให้คำปรึกษาแห่งมหาวิทยาลัยธรรมศาสตร์ (กองทุน) ตามระเบียบมหาวิทยาลัยธรรมศาสตร์ว่าด้วย กองทุนสวัสดิการเจ้าหน้าที่สถาบันวิจัยและให้คำปรึกษาแห่งมหาวิทยาลัยธรรมศาสตร์ พ.ศ. 2557 เป็นกองทุนย่อยของสถาบันวิจัย โดยมีวัตถุประสงค์เพื่อนำรายได้และดอกผลของกองทุนมาจัดสวัสดิการให้แก่เจ้าหน้าที่ของสถาบันวิจัย รายได้ของกองทุนมีงบประมาณเงินอุดหนุนจากสถาบันวิจัยที่ตั้งงบประมาณประจำปี รายได้จากบริการรับบริจาคและดอกผลของกองทุนรายจ่ายกองทุนเป็นไปตามรายจ่ายสวัสดิการเจ้าหน้าที่ของสถาบันวิจัยตามประเภทรายจ่ายต่าง ๆ ตามประกาศมหาวิทยาลัยธรรมศาสตร์ เรื่อง กำหนดหลักเกณฑ์การจ่ายเงินกองทุน มีผลตั้งแต่วันที่ 1 ตุลาคม 2557 และประกาศสถาบันวิจัยและให้คำปรึกษาแห่งมหาวิทยาลัยธรรมศาสตร์ เรื่อง กำหนดหลักเกณฑ์เกี่ยวกับสวัสดิการค่ารักษาพยาบาลของผู้ปฏิบัติงานสถาบันวิจัยและให้คำปรึกษาแห่งมหาวิทยาลัยธรรมศาสตร์ พ.ศ. 2565

2 เกณฑ์การจัดทำรายงานการเงิน

2.1 รายงานการเงินรวมของสถาบันวิจัยและให้คำปรึกษาแห่งมหาวิทยาลัยธรรมศาสตร์และ 2 กองทุนย่อย ประกอบด้วยรายงานการเงินของสถาบันวิจัย รายงานการเงินของกองทุนทรัพย์สินทดแทนของสถาบันวิจัย และรายงานการเงินของกองทุนสวัสดิการเจ้าหน้าที่ที่สถาบันวิจัย มีวัตถุประสงค์เพื่อรายงานฐานะการเงินและผลการดำเนินงานภาพรวมของสถาบันวิจัย โดยตัดรายการที่เกิดขึ้นระหว่างกันภายในสถาบันวิจัยและ 2 กองทุนดังกล่าว

2.2 รายงานการเงินเฉพาะสถาบันจัดทำขึ้นตามพระราชบัญญัติวินัยการเงินการคลังของรัฐ พ.ศ. 2561 รายการที่ปรากฏในรายงานการเงินฉบับนี้เป็นไปตามมาตรฐานการบัญชีภาครัฐและนโยบายการบัญชีภาครัฐที่กระทรวงการคลังประกาศใช้และมีผลบังคับใช้แล้ว การนำเสนอรายงานการเงินถือปฏิบัติตามหนังสือกรมบัญชีกลางที่ ก.ค.0410.2/2559 ลงวันที่ 25 กันยายน 2566 เรื่องรูปแบบการนำเสนอรายงานการเงินของหน่วยงานรัฐ (ฉบับแก้ไขเพิ่มเติม พ.ศ. 2566) โดยให้ถือปฏิบัติในการจัดทำรายงานการเงินตั้งแต่รอบระยะเวลาบัญชีปีงบประมาณ 2567 เป็นต้นไป

สถาบันวิจัยและให้คำปรึกษาแห่งมหาวิทยาลัยธรรมศาสตร์ และกองทุนย่อย  
 หมายเหตุประกอบงบการเงิน  
 สำหรับปีสิ้นสุดวันที่ 30 กันยายน 2568

2 เกณฑ์การจัดทำรายงานการเงิน (ต่อ)

2.3 ยกเว้นเรื่องงบกระแสเงินสด ซึ่งฝ่ายบริหารของสถาบันวิจัยมีความประสงค์แสดงกระแสเงินสดรวมของสถาบันวิจัยและกองทุน และกระแสเงินสดของสถาบันวิจัยอย่างเที่ยงธรรม โดยรายการที่ปรากฏในงบกระแสเงินสดรวมของสถาบันวิจัยและกองทุน งบกระแสเงินสดเฉพาะของสถาบันวิจัยฉบับนี้เป็นไปตามมาตรฐานการบัญชี ฉบับที่ 7 เรื่อง งบกระแสเงินสดตามประกาศสภาวิชาชีพบัญชี ที่ 20/2567 ลงวันที่ 29 สิงหาคม 2567 ซึ่งฝ่ายบริหารของสถาบันวิจัยพิจารณาเลือกใช้นโยบายบัญชีในกรณีที่ไม่มีความมาตรฐานการบัญชีภาครัฐโดยเฉพาะตามย่อหน้า 10 (ค) ของมาตรฐานการบัญชีภาครัฐ ฉบับที่ 3 เรื่องนโยบายการบัญชี การเปลี่ยนแปลงประมาณการทางบัญชี และข้อผิดพลาดตามประกาศกระทรวงการคลัง เรื่องมาตรฐานการบัญชีภาครัฐและนโยบายการบัญชีภาครัฐ (ฉบับที่ 2) พ.ศ. 2564 ลงวันที่ 8 เมษายน 2564

2.4 รายงานการเงินนี้จัดทำขึ้นโดยใช้เกณฑ์ราคาทุนเดิม เว้นแต่จะได้เปิดเผยเป็นอย่างอื่นในนโยบายการบัญชี

2.5 รอบระยะเวลาบัญชีวันที่ 1 ตุลาคมและสิ้นสุดวันที่ 30 กันยายนของปีถัดไป เช่นเดียวกับรายงานการเงินของมหาวิทยาลัยธรรมศาสตร์

2.6 ในการจัดทำรายงานการเงินเพื่อให้เป็นไปตามมาตรฐานการบัญชีภาครัฐและนโยบายการบัญชีภาครัฐที่กระทรวงการคลังกำหนด ฝ่ายบริหารของสถาบันวิจัยต้องใช้การประมาณการและข้อสมมติฐานหลายประการซึ่งมีผลกระทบต่อจำนวนเงิน ที่เกี่ยวกับรายได้ ค่าใช้จ่าย สินทรัพย์และหนี้สิน และการเปิดเผยข้อมูลเกี่ยวกับสินทรัพย์และหนี้สินที่อาจเกิดขึ้น ซึ่งผลที่เกิดขึ้นอาจแตกต่างไปจากจำนวนที่ได้ประมาณการไว้

2.7 เพื่อความสะดวกของผู้ใช้งบการเงินจึงได้มีการแปลงรายงานการเงินเป็นภาษาอังกฤษจากรายงานการเงินที่จัดทำเป็นภาษาไทย

3 มาตรฐานการบัญชีภาครัฐและนโยบายการบัญชีภาครัฐฉบับใหม่

ในปีงบประมาณ 2568 ไม่มีมาตรฐานการบัญชีภาครัฐและนโยบายการบัญชีภาครัฐฉบับใหม่ที่มีการประกาศใช้ครั้งแรกหรือมาตรฐานการบัญชีภาครัฐและนโยบายการบัญชีภาครัฐที่เคยมีการประกาศใช้แล้วแต่มีการปรับปรุงใหม่ในระหว่างงวดที่นำเสนอรายงาน

4 สรุปนโยบายบัญชีที่สำคัญ

4.1 เงินสดและรายการเทียบเท่าเงินสด  
 เงินสดและรายการเทียบเท่าเงินสด หมายความว่าเงินสด เงินฝากธนาคาร และเงินลงทุนระยะสั้นกับสถาบันการเงิน ซึ่งถึงกำหนดจ่ายคืนภายในระยะเวลาไม่เกิน 3 เดือนและปราศจากภาระผูกพัน

4.2 เงินลงทุน  
 เงินลงทุน ประกอบด้วย เงินฝากธนาคาร เงินฝากสหกรณ์ออมทรัพย์มหาวิทยาลัยธรรมศาสตร์ หุ้ณกู้ และพันธบัตร โดยจะจัดประเภทเป็นเงินลงทุนระยะสั้นเมื่อเงินลงทุนดังกล่าวมีอายุครบกำหนดตั้งแต่ 3 เดือนแต่ไม่เกิน 12 เดือน สำหรับเงินลงทุนที่มีอายุเกิน 12 เดือนจะจัดประเภทเป็นเงินลงทุนระยะยาว

สถาบันวิจัยและให้คำปรึกษาแห่งมหาวิทยาลัยธรรมศาสตร์ และกองทุนวิจัย  
 หมายเหตุประกอบงบการเงิน  
 สำหรับปีสิ้นสุดวันที่ 30 กันยายน 2568

4 สรุปนโยบายบัญชีที่สำคัญ (ต่อ)

4.3 รายได้ค่าวิจัยค้างรับ

รายได้ค่าวิจัยค้างรับหมายถึงลูกหนี้การค้าแสดงตามมูลค่าที่จะได้รับตามใบแจ้งหนี้หักค่าเผื่อหนี้สงสัยจะสูญ (ถ้ามี)

4.4 ลูกหนี้เงินยืมวิจัย

ลูกหนี้เงินยืมวิจัยแสดงตามยอดจำนวนเงินที่ผู้วิจัยยืมทดรองเพื่อใช้ในการวิจัยจากสถาบันวิจัย

4.5 วัสดุคงเหลือ

วัสดุคงเหลือ แสดงในราคาทุน โดยวิธีเข้าก่อน-ออกก่อน หรือมูลค่าสุทธิที่คาดว่าจะได้รับแล้วแต่ราคาใดจะต่ำกว่า

4.6 ส่วนปรับปรุงอาคาร อุปกรณ์ และค่าเสื่อมราคา

ส่วนปรับปรุงอาคารและอุปกรณ์ แสดงในราคาทุนเดิมภายหลังหักค่าเสื่อมราคาสะสม สถาบันวิจัยและกองทุนทรัพย์สิน รับรู้สินทรัพย์ที่มีราคาทุนต่อหน่วย หรือต่อชุดตั้งแต่ 10,000 บาทรับรู้เป็นสินทรัพย์ และรับรู้รายการที่มาราคาทุนต่อหน่วยหรือต่อชุดต่ำกว่า 10,000 บาทเป็นค่าใช้จ่ายค่าครุภัณฑ์ต่ำกว่าเกณฑ์ ตามหนังสือกรมบัญชีกลาง กค 0410.3/243 ลงวันที่ 29 มกราคม 2562 เรื่องคู่มือการบัญชีภาคธุรกิจเรื่อง ที่ดิน อาคาร และอุปกรณ์ซึ่งค่าเสื่อมราคาคำนวณโดยวิธีเส้นตรง ตามอายุการใช้งานโดยประมาณของสินทรัพย์ ดังต่อไปนี้

ส่วนปรับปรุงอาคาร	10	ปี
เครื่องใช้สำนักงาน	5	ปี
ครุภัณฑ์	5	ปี

กำไรและขาดทุนจากการจำหน่ายกำหนดโดยเปรียบเทียบสิ่งตอบแทนที่ได้รับกับราคาตามบัญชี และรวมอยู่ในค่าใช้จ่ายดำเนินงาน

รายจ่ายเกี่ยวกับการต่อเติม การต่ออายุ หรือการปรับปรุงสินทรัพย์ให้ดีขึ้น ซึ่งทำให้ราคาเปลี่ยนแปลงในปัจจุบันของสินทรัพย์เพิ่มขึ้นอย่างเป็นสาระสำคัญจะรวมเป็นราคาทุนของสินทรัพย์ ส่วนค่าซ่อมแซมและค่าบำรุงรักษารับรู้เป็น ค่าใช้จ่ายในรอบระยะเวลาบัญชีที่เกิดขึ้น

4.7 สินทรัพย์ไม่มีตัวตน และค่าตัดจำหน่าย

สินทรัพย์ไม่มีตัวตน ประกอบด้วย โปรแกรมคอมพิวเตอร์ที่จ้างพัฒนาจากระบบต่างๆของสถาบันวิจัย แสดงในราคาทุนหัก ค่าตัดจำหน่ายสะสม ซึ่งค่าตัดจำหน่ายคำนวณโดยวิธีเส้นตรง ตามอายุการใช้งานโดยประมาณของสินทรัพย์ไม่มีตัวตน 5 ปี

4.8. เจ้าหนี้ตามสัญญาเช่าการเงิน

เจ้าหนี้ตามสัญญาเช่าการเงิน เป็นหนี้สินจากสัญญาเช่าซื้อสินทรัพย์บันทึกสัญญาเช่าการเงินซึ่งได้รับโอนผลตอบแทนและความเสี่ยงส่วนใหญ่ของการเป็นเจ้าของทรัพย์สินเป็นสัญญาเช่าการเงิน โดยบันทึกราคายุติธรรมของทรัพย์สินที่เช่า ณ วันที่เริ่มต้นของสัญญาเช่าเป็นสินทรัพย์พร้อมกับภาระหนี้สินที่จะต้องจ่ายค่าเช่าในอนาคต (หักส่วนที่เป็นดอกเบี้ย) เป็นหนี้สิน

4.9 สัญญาเช่าดำเนินงาน

สถาบันวิจัยรับรู้จำนวนเงินที่จ่ายตามสัญญาเช่าดำเนินงานเป็นค่าใช้จ่ายตามวิธีเส้นตรงตลอดอายุสัญญาเช่า

สถาบันวิจัยและให้คำปรึกษาแห่งมหาวิทยาลัยธรรมศาสตร์ และกองทุนวิจัย  
 หมายเหตุประกอบงบการเงิน  
 สำหรับปีสิ้นสุดวันที่ 30 กันยายน 2568

4 สรุปนโยบายบัญชีที่สำคัญ (ต่อ)

4.10 ประมาณการหนี้สิน

สถาบันวิจัยจะบันทึกประมาณการหนี้สินเมื่อมีความเป็นไปได้ค่อนข้างแน่นอนของการเกิดภาระผูกพัน ในปัจจุบันตามกฎหมายหรือจากการอนุমানอันเป็นผลสืบเนื่องมาจากเหตุการณ์ในอดีต ภาระผูกพันดังกล่าวคาดว่าจะส่งผลให้ต้องเกิดการไหลออกของทรัพยากรเพื่อชำระภาระผูกพันและจำนวนที่ต้องจ่ายสามารถประมาณการได้อย่างเชื่อถือ รายจ่ายที่จะได้รับ คັນบันทึกเป็นสินทรัพย์แยกต่างหาก ก็ต่อเมื่อการได้รับคืนคาดว่าจะได้รับอย่างแน่นอน เมื่อได้จ่ายชำระประมาณการหนี้สินไปแล้ว

4.11 การรับรู้รายได้และค่าใช้จ่ายสถาบันวิจัยรับรู้รายได้และค่าใช้จ่ายตามเกณฑ์คงค้าง

4.12 การตัดรายการระหว่างกัน

ยอดคงค้างระหว่างสถาบันวิจัยและกองทุนวิจัย รายรับและรายจ่ายระหว่างกันที่มีสาระสำคัญได้ถูกตัดออกจากงบการเงินรวมนี้แล้ว

4.13 รายได้สูงกว่าค่าใช้จ่าย

ที่ประชุมคณะกรรมการอำนวยการสถาบันวิจัย ครั้งที่ 3 วันที่ 25 กรกฎาคม 2565 มีมติให้โอนบัญชีรายได้สูงกว่าค่าใช้จ่าย สุทธิประจำปีไปเป็นค่าบำรุงมหาวิทยาลัยค้างจ่าย เพื่อมิให้รายได้สูงกว่าค่าใช้จ่ายสุทธิถูกเก็บสะสมในงบการเงินสถาบันวิจัยและแต่ละกองทุนย่อย สถาบันวิจัยมีนโยบายจ่ายคืนเงินค่าบำรุงมหาวิทยาลัยค้างจ่ายของสถาบันวิจัยและกองทุนย่อยในแต่ละงวดปีตามมติคณะกรรมการอำนวยการสถาบันวิจัยที่เกี่ยวข้องและจากมติที่ประชุมคณะกรรมการอำนวยการสถาบันวิจัย ครั้งที่ 4 วันที่ 31 ตุลาคม 2565 ได้กำหนดให้สถาบันวิจัยดำเนินการปิดรายได้สูงกว่า(ต่ำกว่า)ค่าใช้จ่ายจากงบแสดงผลการดำเนินงานทางการเงินแต่ละเดือนโอนเข้าค่าบำรุงมหาวิทยาลัยค้างจ่ายของสถาบันวิจัยและกองทุนย่อย เริ่มในปีงบประมาณ 2566 เป็นต้นไป

5 เงินสดและรายการเทียบเท่าเงินสด

	งบการเงินรวม		งบการเงินเฉพาะสถาบันวิจัย	
	2568	2567	2568	2567
			(บาท)	
เงินฝากธนาคาร:				
บัญชีออมทรัพย์	<u>164,469,770.59</u>	<u>84,638,697.19</u>	<u>156,024,572.11</u>	<u>71,493,197.53</u>
รวม	<u>164,469,770.59</u>	<u>84,638,697.19</u>	<u>156,024,572.11</u>	<u>71,493,197.53</u>

สถาบันวิจัยและให้คำปรึกษาแห่งมหาวิทยาลัยธรรมศาสตร์ และกองทุนย่อย  
 หมายเหตุประกอบงบการเงิน  
 สำหรับปีสิ้นสุดวันที่ 30 กันยายน 2568

#### 6 เงินลงทุนระยะสั้น

	งบการเงินรวม		งบการเงินเฉพาะสถาบันวิจัย	
	2568	2567	2568	2567
	(บาท)			
เงินฝากประจำ 12 เดือน	11,853,282.46	186,817,824.27	11,853,282.46	161,817,824.27
หัก เงินฝากประจำที่มีภาระผูกพัน (หมายเหตุ 9)	(4,712,580.00)	(5,859,282.00)	(4,712,580.00)	(5,859,282.00)
พันธบัตร-ระยะสั้น	25,000,000.00	-	-	-
ส่วนเกินมูลค่าพันธบัตร	47,584.90	-	-	-
<b>รวม</b>	<b>32,188,287.36</b>	<b>180,958,542.27</b>	<b>7,140,702.46</b>	<b>155,958,542.27</b>

#### 7 รายได้ค่าวิจัยค้างรับ

	งบการเงินรวม		งบการเงินเฉพาะสถาบันวิจัย	
	2568	2567	2568	2567
	(บาท)			
ลูกหนี้เงินประกันผลงาน	13,740,268.34	8,799,035.03	13,740,268.34	8,799,035.03
รายได้ค่าวิจัยค้างรับ - หน่วยงานภาครัฐ	275,627,363.30	194,896,549.86	275,627,363.30	194,896,549.86
รายได้ค่าวิจัยค้างรับ - หน่วยงานภายนอก	12,451,510.86	17,953,552.61	12,451,510.86	17,953,552.61
รายได้ค่าธรรมเนียมค้างรับ - หน่วยงานภาครัฐ	21,236,501.63	15,630,615.01	21,236,501.63	15,630,615.01
รายได้ค่าธรรมเนียมค้างรับ - หน่วยงานภายนอก	964,055.84	1,372,672.53	964,055.84	1,372,672.53
<b>รวมรายได้ค่าวิจัยและค่าธรรมเนียมค้างรับ</b>	<b>310,279,431.63</b>	<b>229,853,390.01</b>	<b>310,279,431.63</b>	<b>229,853,390.01</b>
เงินรับโอนไม่ปรากฏหลักฐาน	(17,041,387.80)	(11,807,161.01)	(17,041,387.80)	(11,807,161.01)
<b>รวม</b>	<b>306,978,312.17</b>	<b>226,845,264.03</b>	<b>306,978,312.17</b>	<b>226,845,264.03</b>

รายได้ค้างรับ ณ วันสิ้นปี แยกอายุหนี้ ดังนี้

	ยังไม่เกิน กำหนดชำระ	เกินกำหนดชำระ ไม่เกิน 30 วัน	เกินกำหนดชำระ เกินกว่า 30 วัน	รวม
2568	185,996,537.57	-	124,282,894.06	310,279,431.63
2567	127,511,466.25	-	102,341,923.76	229,853,390.01



สถาบันวิจัยและให้คำปรึกษาแห่งมหาวิทยาลัยธรรมศาสตร์ และกองทุนย่อย  
 หมายเหตุประกอบงบการเงิน  
 สำหรับปีสิ้นสุดวันที่ 30 กันยายน 2568

#### 8 เงินค้ำประกันสัญญา

เงินค้ำประกันสัญญาเพื่อเป็นหลักประกันการปฏิบัติตามปกติของสถาบันวิจัยดังต่อไปนี้

	งบการเงินรวม		งบการเงินเฉพาะสถาบันวิจัย	
	2568	2567	2568	2567
	(บาท)			
8.1 โครงการวิจัยของ การรถไฟแห่งประเทศไทย	453,750.00	453,750.00	453,750.00	453,750.00
8.2 โครงการวิจัยของ ธนาคารอาคารสงเคราะห์	772,004.00	772,004.00	772,004.00	772,004.00
<b>รวม</b>	<b>1,225,754.00</b>	<b>1,225,754.00</b>	<b>1,225,754.00</b>	<b>1,225,754.00</b>

#### 9 เงินฝากธนาคารค้ำประกัน

เงินฝากประจำธนาคารซึ่งฝากกับธนาคารทหารไทยธนชาติ จำกัด (มหาชน) ส่วนหนึ่งเป็นหลักประกันการ  
 ผูกพันตามหนังสือค้ำประกันการปฏิบัติงานต่อผู้ว่าจ้าง ดังต่อไปนี้

	งบการเงินรวม		งบการเงินเฉพาะสถาบันวิจัย	
	2568	2567	2568	2567
	(บาท)			
9.1 หนังสือค้ำประกันกรมเจ้าท่า	2,523,280.00	3,589,280.00	2,523,280.00	3,589,280.00
9.2 หนังสือค้ำประกันการรถไฟขนส่งมวลชน แห่งประเทศไทย	2,189,300.00	2,189,300.00	2,189,300.00	2,189,300.00
9.3 หนังสือค้ำประกันสำนักงานคณะกรรมการ กำกับและส่งเสริมการประกอบธุรกิจ	-	80,702.00	-	80,702.00
<b>รวม</b>	<b>4,712,580.00</b>	<b>5,859,282.00</b>	<b>4,712,580.00</b>	<b>5,859,282.00</b>



สถาบันวิจัยและให้คำปรึกษาแห่งมหาวิทยาลัยธรรมศาสตร์ และกองทุนย่อย  
หมายเหตุประกอบงบการเงิน  
สำหรับปีสิ้นสุดวันที่ 30 กันยายน 2568

10 ส่วนปรับปรุงอาคารและอุปกรณ์ - สุทธิ

	ณ วันที่ 1 ตุลาคม 2567	เพิ่มขึ้น/ รับโอน	จำหน่าย/ โอนออก	ณ วันที่ 30 กันยายน 2568
<b>ราคาทุน</b>				
ส่วนปรับปรุงอาคาร	4,614,481.08	-	-	4,614,481.08
เครื่องใช้สำนักงาน	99,171.26	-	(3,321.58)	95,849.68
ครุภัณฑ์	4,427,076.04	709,827.30	(519,396.50)	4,617,506.84
<b>รวม</b>	<b>9,140,728.38</b>	<b>709,827.30</b>	<b>(522,718.08)</b>	<b>9,327,837.60</b>
<b>ค่าเสื่อมราคาสะสม</b>				
ส่วนปรับปรุงอาคาร	979,222.15	460,718.43	-	1,439,940.58
เครื่องใช้สำนักงาน	99,123.38	-	(3,312.69)	95,810.69
ครุภัณฑ์	2,534,374.91	733,617.58	(517,637.58)	2,750,354.91
<b>รวม</b>	<b>3,612,720.44</b>	<b>1,194,336.01</b>	<b>(520,950.27)</b>	<b>4,286,106.18</b>
<b>สุทธิ</b>	<b>5,528,007.94</b>			<b>5,041,731.42</b>

ค่าเสื่อมราคาที่ยังคงแสดงผลการดำเนินงานทางการเงิน  
สำหรับปีสิ้นสุด 30 กันยายน 2568

1,194,336.01

	ณ วันที่ 1 ตุลาคม 2566	เพิ่มขึ้น/ รับโอน	จำหน่าย/ โอนออก	ณ วันที่ 30 กันยายน 2567
<b>ราคาทุน</b>				
ส่วนปรับปรุงอาคาร	4,614,481.08	-	-	4,614,481.08
เครื่องใช้สำนักงาน	99,171.26	-	-	99,171.26
ครุภัณฑ์	4,413,321.04	13,755.00	-	4,427,076.04
<b>รวม</b>	<b>9,126,973.38</b>	<b>13,755.00</b>	<b>-</b>	<b>9,140,728.38</b>
<b>ค่าเสื่อมราคาสะสม</b>				
ส่วนปรับปรุงอาคาร	517,241.47	461,980.68	-	979,222.15
เครื่องใช้สำนักงาน	99,123.38	-	-	99,123.38
ครุภัณฑ์	1,748,916.15	785,458.76	-	2,534,374.91
<b>รวม</b>	<b>2,365,281.00</b>	<b>1,247,439.44</b>	<b>-</b>	<b>3,612,720.44</b>
<b>สุทธิ</b>	<b>6,761,692.38</b>			<b>5,528,007.94</b>

ค่าเสื่อมราคาที่ยังคงแสดงผลการดำเนินงานทางการเงิน  
สำหรับปีสิ้นสุด 30 กันยายน 2567

1,247,439.44



สถาบันวิจัยและให้คำปรึกษาแห่งมหาวิทยาลัยธรรมศาสตร์ และกองทุนย่อย  
หมายเหตุประกอบงบการเงิน  
สำหรับปีสิ้นสุดวันที่ 30 กันยายน 2568

11 สินทรัพย์ไม่มีตัวตน - สุทธิ

	ณ วันที่ 1 ตุลาคม 2567	เพิ่มขึ้น/ รับโอน	จำหน่าย/ โอนออก	ณ วันที่ 30 กันยายน 2568
<b>ราคาทุน</b>				
โปรแกรมคอมพิวเตอร์	20,385,400.00	-	-	20,385,400.00
<b>รวม</b>	<b>20,385,400.00</b>	<b>-</b>	<b>-</b>	<b>20,385,400.00</b>
<b>ค่าเสื่อมราคาสะสม</b>				
โปรแกรมคอมพิวเตอร์	15,377,224.74	3,033,480.01	-	18,411,204.75
<b>รวม</b>	<b>15,377,224.74</b>	<b>3,033,480.01</b>	<b>-</b>	<b>18,411,204.75</b>
<b>สุทธิ</b>	<b>5,007,675.26</b>			<b>1,974,195.25</b>

ค่าตัดจำหน่ายราคาที่ยังคงแสดงผลการดำเนินงานทางการเงิน  
สำหรับปีสิ้นสุด 30 กันยายน 2568

3,033,480.01

	ณ วันที่ 1 ตุลาคม 2566	เพิ่มขึ้น/ รับโอน	จำหน่าย/ โอนออก	ณ วันที่ 30 กันยายน 2567
<b>ราคาทุน</b>				
โปรแกรมคอมพิวเตอร์	20,385,400.00	-	-	20,385,400.00
<b>รวม</b>	<b>20,385,400.00</b>	<b>-</b>	<b>-</b>	<b>20,385,400.00</b>
<b>ค่าเสื่อมราคาสะสม</b>				
โปรแกรมคอมพิวเตอร์	12,015,386.78	3,362,337.96	-	15,377,724.74
<b>รวม</b>	<b>12,015,386.78</b>	<b>3,362,337.96</b>	<b>-</b>	<b>15,377,724.74</b>
<b>สุทธิ</b>	<b>8,370,013.22</b>			<b>5,007,675.26</b>

ค่าตัดจำหน่ายราคาที่ยังคงแสดงผลการดำเนินงานทางการเงิน  
สำหรับปีสิ้นสุด 30 กันยายน 2567

3,362,337.96

12 เจ้าหนี้ระหว่างกัน

	งบการเงินรวม		งบการเงินเฉพาะสถาบันวิจัย	
	2568	2567	2568	2567
			(บาท)	
เจ้าหนี้ - กองทุนทรัพย์สิน	-	-	5,561,916.77	-
เจ้าหนี้ - กองทุนสวัสดิการ	-	-	3,349,914.80	-
<b>รวม</b>	<b>-</b>	<b>-</b>	<b>8,911,831.57</b>	<b>-</b>

ณ วันที่ 30 กันยายน 2568 สถาบันมีเจ้าหนี้ระหว่างกันกับ 2 กองทุนเป็นจำนวนเงินรวม 8,911,831.57 บาท สำหรับการนำฝากเงินของกองทุนทรัพย์สินและกองทุนสวัสดิการร่วมกับบัญชีเงินฝากในนามสถาบันกับสถาบันธนาคารแห่งประเทศไทย ประเภทออมทรัพย์ 2 บัญชี



สถาบันวิจัยและให้คำปรึกษาแห่งมหาวิทยาลัยธรรมศาสตร์ และกองทุนย่อย  
 หมายเหตุประกอบงบการเงิน  
 สำหรับปีสิ้นสุดวันที่ 30 กันยายน 2568

13 ค่าใช้จ่ายค้างจ่าย

	งบการเงินรวม		งบการเงินเฉพาะสถาบันวิจัย	
	2568	2567	2568	2567
	(บาท)			
13.1 ค่าภาษีค้างจ่าย	33,047.33	27,920.00	27,582.92	27,920.00
13.2 ค่าตอบแทนค้างจ่าย	36,000.00	68,000.00	36,000.00	68,000.00
13.3 ค่าใช้สอยค้างจ่าย ประกอบด้วย				
13.3.1 ค่าวัสดุสำนักงานค้างจ่าย	8,573.50	-	8,573.50	-
13.3.2 ค่าธรรมเนียมต่าง ๆ ค้างจ่าย	2,700.50	1,696.75	2,700.50	1,696.75
13.3.3 ค่าผู้ตรวจสอบบัญชีค้างจ่าย	92,000.00	92,000.00	92,000.00	92,000.00
13.3.4 ค่าพาหนะค้างจ่าย	68,807.00	47,452.00	68,807.00	47,452.00
13.3.5 ค่าไปรษณีย์ค้างจ่าย	-	165.00	-	165.00
13.3.6 ค่าเขียนข้อเสนอโครงการค้างจ่าย	5,000.00	-	5,000.00	-
13.4 ค่าธรรมเนียมต้นสังกัดค้างจ่าย	2,784,501.15	2,141,810.70	2,784,501.15	2,141,810.70
13.5 ค่าใช้จ่ายค้างจ่ายอื่น ประกอบด้วย				
13.5.1 ค่าจัดทำรายงานประจำปีค้างจ่าย	-	12,840.00	-	12,840.00
13.5.2 ค่าอาหารทำการนอกเวลาค้างจ่าย	520.00	-	520.00	-
13.5.3 ค่าบำรุงรักษาระบบค้างจ่าย	153,380.00	134,604.25	-	-
13.5.4 เงินช่วยค่ารักษาพยาบาลค้างจ่าย	1,710.00	5,000.00	-	-
13.5.5 ค่าเลี้ยงรับรองค้างจ่าย	4,138.00	-	4,138.00	-
13.5.6 ค่าซ่อมแซมครุภัณฑ์ค้างจ่าย	8,560.00	-	-	-
<b>รวม</b>	<b>3,198,937.48</b>	<b>2,531,488.70</b>	<b>3,029,823.07</b>	<b>2,391,884.45</b>

14 ค่าบำรุงมหาวิทยาลัยค้างจ่าย-สุทธิ

	งบการเงินรวม		งบการเงินเฉพาะสถาบันวิจัย	
	2568	2567	2568	2567
	(บาท)			
14.1 ยอดยกมา ณ วันที่ 1 ตุลาคม	262,618,156.42	282,621,069.49	218,422,117.60	231,777,707.02
14.2 บวก รายได้สูงกว่าค่าใช้จ่ายสุทธิ	96,248,641.46	53,097,447.42	93,705,254.07	56,157,867.48
14.3 หัก จ่ายคืนค่าบำรุงมหาวิทยาลัย	(184,718,574.03)	(74,203,980.33)	(184,092,601.07)	(70,617,076.74)
14.4 รายการปรับปรุง เพิ่ม(ลด)	544,324.91	1,103,619.84	550,414.28	1,103,619.84
14.5 ยอดยกไป ณ วันที่ 30 กันยายน	174,692,548.76	262,618,156.42	128,585,184.88	218,422,117.60
14.6 หัก ส่วนที่กำหนดชำระภายในหนึ่งปี	(96,008,000.00)	(84,412,600.96)	(70,210,073.04)	(83,786,628.00)
<b>ค่าบำรุงมหาวิทยาลัยค้างจ่าย-สุทธิ</b>	<b>78,684,548.76</b>	<b>178,205,555.46</b>	<b>58,375,111.84</b>	<b>134,635,489.60</b>



สถาบันวิจัยและให้คำปรึกษาแห่งมหาวิทยาลัยธรรมศาสตร์ และกองทุนย่อย  
 หมายเหตุประกอบงบการเงิน  
 สำหรับปีสิ้นสุดวันที่ 30 กันยายน 2568

15 เจ้าหนี้ตามสัญญาเช่าทางการเงินระยะยาว-สุทธิ

	งบการเงินรวม		งบการเงินเฉพาะสถาบันวิจัย	
	2568	2567	2568	2567
	(บาท)			
15.1 เจ้าหนี้ตามสัญญาเช่าระยะยาว	43,860.00	58,050.00	-	-
15.2 หัก ส่วนของเงินกู้ยืมระยะยาวที่ถึงกำหนดชำระภายในหนึ่งปี	(16,770.00)	(14,190.00)	-	-
<b>รวม</b>	<b>27,090.00</b>	<b>43,860.00</b>	<b>-</b>	<b>-</b>

16 ทุน

	งบการเงินรวม		งบการเงินเฉพาะสถาบันวิจัย	
	2568	2567	2568	2567
	(บาท)			
16.1 เงินกองทุน-เงินอุดหนุนจากมหาวิทยาลัยธรรมศาสตร์	100,000.00	100,000.00	100,000.00	100,000.00
16.2 เงินกองทุน-เงินกองทุนวิจัย	3,537,271.88	3,537,271.88	1,015,070.00	1,015,070.00
16.3 ทุนจากการรับบริจาค	757,260.46	757,260.46	-	-
<b>รวม</b>	<b>4,394,532.34</b>	<b>4,394,532.34</b>	<b>1,115,070.00</b>	<b>1,115,070.00</b>

17 ค่าใช้จ่ายบุคลากร

	งบการเงินรวม		งบการเงินเฉพาะสถาบันวิจัย	
	2568	2567	2568	2567
	(บาท)			
17.1 เงินเดือนเจ้าหน้าที่ประจำ	9,510,500.40	9,537,422.60	9,510,500.40	9,537,422.60
17.2 ค่าโบนัส	5,312,255.30	5,068,594.60	5,312,255.30	5,068,594.60
17.3 เงินประจำตำแหน่ง	1,694,333.33	2,669,000.00	1,694,333.33	2,669,000.00
17.4 ค่าล่วงเวลา	3,575.00	15,195.00	3,575.00	15,195.00
17.5 เงินช่วยค่าครองชีพ	-	94,266.67	-	94,266.67
17.6 เงินช่วยค่าจัดงานศพ	-	3,000.00	-	-
17.7 ค่าเบี้ยประกันสุขภาพ	272,478.88	254,150.25	272,478.88	254,150.25
17.8 สมทบกองทุนสำรองเลี้ยงชีพ	851,555.04	728,404.84	-	-
17.9 เงินสมทบกองทุนประกันสังคม	261,971.00	277,552.00	261,971.00	277,552.00
17.10 เงินช่วยการศึกษาบุตร	8,180.00	2,000.00	-	-
17.11 เงินช่วยค่ารักษาพยาบาล	617,256.96	986,870.99	-	-
17.12 ค่าใช้จ่ายบุคลากรอื่น				
17.12.1 ค่าเครื่องแบบพนักงาน	54,495.11	25,824.45	54,495.11	25,824.45



## สถาบันวิจัยและให้คำปรึกษาแห่งมหาวิทยาลัยธรรมศาสตร์ และกองทุนย่อย

หมายเหตุประกอบงบการเงิน

สำหรับปีสิ้นสุดวันที่ 30 กันยายน 2568

## 17 ค่าใช้จ่ายบุคลากร (ต่อ)

	งบการเงินรวม		งบการเงินเฉพาะสถาบันวิจัย	
	2568	2567	2568	2567
	(บาท)			
17.12.2 ค่าเยี่ยมผู้ป่วย	1,684.00	-	1,684.00	-
17.12.3 เงินช่วยเหลือกรณีภัยพิบัติ	20,000.00	-	-	-
17.12.4 ค่าเบี้ยเลี้ยง	2,100.00	-	2,100.00	-
<b>รวม</b>	<b>18,610,385.02</b>	<b>19,662,281.40</b>	<b>17,113,393.02</b>	<b>17,942,005.57</b>

## 18 ค่าใช้สอย

	งบการเงินรวม		งบการเงินเฉพาะสถาบันวิจัย	
	2568	2567	2568	2567
	(บาท)			
18.1 ค่าฝึกอบรม/สัมมนาเจ้าหน้าที่: ค่าใช้จ่ายอบรมพนักงาน	139,578.25	202,513.00	139,578.25	202,513.00
18.2 ค่าจัด Research conference	264,736.40	377,343.01	264,736.40	377,343.01
18.3 ค่าเตรียมงานเสนองานวิจัย:ค่าพาหนะ	2,772.00	4,150.00	2,772.00	4,150.00
18.4 ค่าเตรียมงานเสนองานวิจัย:ค่าไปรษณีย์	3,482.00	2,020.00	3,482.00	2,020.00
18.5 ค่าเตรียมงานเสนองานวิจัย:ค่าถ่ายเอกสาร	834.00	1,200.00	834.00	1,200.00
18.6 ค่าใช้จ่ายในการดูแลระบบ	-	10,700.00	-	10,700.00
18.7 ค่าซ่อมแซมเครื่องใช้สอย/ครุภัณฑ์	30,281.60	513.60	-	-
18.8 ค่าบำรุงรักษาระบบ	1,191,688.66	836,967.46	-	-
18.9 ค่าธรรมเนียม	83,905.29	65,446.25	83,905.29	65,446.25
18.10 ค่าใช้จ่ายในการประชุม	147,500.00	152,200.00	147,500.00	152,200.00
18.11 ค่าตรวจสอบบัญชี	117,000.00	117,000.00	117,000.00	117,000.00
18.12 ค่าประชาสัมพันธ์	21,194.28	43,200.78	21,194.28	43,200.78
18.13 ค่าผู้อ่านผลงานวิจัย	246,000.00	192,000.00	246,000.00	192,000.00
18.14 ค่าถ่ายเอกสาร	33,238.00	26,212.00	33,238.00	26,212.00
18.15 ค่าไปรษณีย์	40,884.00	38,669.00	40,884.00	38,669.00
18.16 ค่าเขียนข้อเสนอโครงการวิจัย	160,000.00	175,000.00	160,000.00	175,000.00
18.17 ค่าทำความสะอาด	184,941.25	161,560.00	184,941.25	161,560.00
18.18 ค่าเลี้ยงรับรองของว่าง	14,935.00	8,088.00	14,935.00	8,088.00
18.19 ค่าใช้จ่ายร่วมงานในพิธีต่างๆ	17,894.00	21,017.70	17,894.00	21,017.70
18.20 ค่าสัมมนาสถาบัน ฯ	218,058.00	225,909.50	218,058.00	225,909.50
18.21 ค่าจัดทำรายงานประจำปี	-	20,540.00	-	20,540.00
18.22 ค่าพาหนะ	621,640.20	574,304.59	621,640.20	574,304.59



## สถาบันวิจัยและให้คำปรึกษาแห่งมหาวิทยาลัยธรรมศาสตร์ และกองทุนย่อย

หมายเหตุประกอบงบการเงิน

สำหรับปีสิ้นสุดวันที่ 30 กันยายน 2568

## 18 ค่าใช้สอย (ต่อ)

	งบการเงินรวม		งบการเงินเฉพาะสถาบันวิจัย	
	2568	2567	2568	2567
	(บาท)			
18.23 ค่าจัดงานวันนักวิจัย	300,000.00	200,000.00	300,000.00	200,000.00
18.24 ค่าเลี้ยงรับรองผู้บริหาร	-	36,987.23	-	36,987.23
18.25 ค่าบรรณาธิการวารสาร	40,000.00	50,000.00	40,000.00	50,000.00
<b>รวม</b>	<b>3,880,562.93</b>	<b>3,543,542.12</b>	<b>2,658,592.67</b>	<b>2,706,061.06</b>

## 19 ค่าวัสดุ

	งบการเงินรวม		งบการเงินเฉพาะสถาบันวิจัย	
	2568	2567	2568	2567
	(บาท)			
19.1 ค่าวัสดุสำนักงาน	276,075.20	204,516.63	276,075.20	204,516.63
19.2 ค่าของที่ระลึก	5,995.86	16,135.60	5,995.86	16,135.60
19.3 ค่าครุภัณฑ์มูลค่าต่ำกว่าเกณฑ์	5,160.00	-	-	-
<b>รวม</b>	<b>287,231.06</b>	<b>220,652.23</b>	<b>282,071.06</b>	<b>220,652.23</b>

## 20 ค่าสาธารณูปโภค

	งบการเงินรวม		งบการเงินเฉพาะสถาบันวิจัย	
	2568	2567	2568	2567
	(บาท)			
20.1 ค่าไฟฟ้า	35,922.00	39,226.00	35,922.00	39,226.00
20.2 ค่าโทรศัพท์	43,809.02	44,130.54	43,809.02	44,130.54
<b>รวม</b>	<b>79,731.02</b>	<b>83,356.54</b>	<b>79,731.02</b>	<b>83,356.54</b>

## 21 ค่าเสื่อมราคาและค่าตัดจำหน่าย

	งบการเงินรวม		งบการเงินเฉพาะสถาบันวิจัย	
	2568	2567	2568	2567
	(บาท)			
21.1 ค่าเสื่อมราคา	1,194,336.01	1,247,439.44	-	-
21.2 ค่าตัดจำหน่าย	3,033,480.01	3,362,337.96	-	-
<b>รวม</b>	<b>4,227,816.02</b>	<b>4,609,777.40</b>	<b>-</b>	<b>-</b>





# รายชื่อนักวิจัยที่ดำเนินงานผ่านสถาบัน ปีงบประมาณ 2568

## - คณะนิติศาสตร์

ศาสตราจารย์ ดร.ประสิทธิ์ ปิวาวัฒนพานิช  
 ศาสตราจารย์ ดร.ภูมินทร์ บุตรอินทร์  
 ศาสตราจารย์ ดร.สมคิด เลิศไพฑูรย์  
 ศาสตราจารย์ ดร.สหรณ รัตนไพจิตร  
 รองศาสตราจารย์ ดร.ณภัทร สรวัฑฒ์  
 รองศาสตราจารย์ ดร.นิรมัย พิศเว มั่นจิตร  
 รองศาสตราจารย์ ดร.ปกป้อง ศรีสนิก  
 รองศาสตราจารย์ ดร.มาตาลีภรณ์ เสริมธากุล  
 รองศาสตราจารย์ ดร.สมเกียรติ วรปัญญาอนันต์  
 รองศาสตราจารย์ ดร.สุรศักดิ์ บุญเรือง  
 ผู้ช่วยศาสตราจารย์ กิตติพงษ์ กมลธรรมวงศ์  
 ผู้ช่วยศาสตราจารย์ ดร.ธนภัทร ชาตินิกร  
 ผู้ช่วยศาสตราจารย์ ดร.ปริญญา เทวานฤมิตรกุล  
 ผู้ช่วยศาสตราจารย์ ดร.รณกรณ์ บุญมี  
 อาจารย์ ดร.ภัทรพงษ์ แสงไกร

## - คณะเภสัชศาสตร์

อาจารย์ พิรพัฒน์ ทรัพย์พุกฤกษ์กุล  
 อาจารย์ ดร.เภสัชกรหญิงอรภา สกุลพานิชย์

## - คณะรัฐศาสตร์

ศาสตราจารย์ ดร.อรรถกฤต ปัจฉิมนันท์  
 ศาสตราจารย์ ดร.อัมพร อารังลักษณ์  
 รองศาสตราจารย์ ดร.กมลพร สอนศรี  
 รองศาสตราจารย์ ดร.วสันต์ เหลืองประภัสร์  
 รองศาสตราจารย์ ดร.ศิกานต์ วิสสะระชัยยศ  
 รองศาสตราจารย์ ดร.สุนิศา อรุณพิพัฒน์  
 รองศาสตราจารย์ ดร.สุนิสา ช่อแก้ว  
 อาจารย์ ดร.วศิน ปั่นทอง

## - คณะศิลปกรรมศาสตร์

ผู้ช่วยศาสตราจารย์ ดร.ภาวิณี บุญเสริม  
 ผู้ช่วยศาสตราจารย์ ดร.วิทวัน จันทร  
 ผู้ช่วยศาสตราจารย์ ดร.วุฒิไกร ศิริผล  
 อาจารย์ ดร.วราภรณ์ สำเภา

## - คณะพาณิชยศาสตร์และการบัญชี

ศาสตราจารย์วิฑูรย์ รุ่งเรืองผล  
 ศาสตราจารย์ ดร.วาณิดี สิมัคเดช  
 รองศาสตราจารย์รณิศา พิศราวณิช  
 รองศาสตราจารย์ ดร.จตุรงค์ นภารร  
 รองศาสตราจารย์ ดร.ธนวัต สิมป์พานิชย์กุล  
 รองศาสตราจารย์ ดร.เนตรนภา ไทภย์เลิศศักดิ์  
 รองศาสตราจารย์ ดร.พิชณูวัต กิตติปัญญาภิรมย์  
 รองศาสตราจารย์ ดร.สันติชัย คชรินทร์  
 รองศาสตราจารย์ ดร.สุรัตน์ ทิรมาภิบาล  
 รองศาสตราจารย์ ดร.ฉลิสร่า ชรินทร์สาร  
 ผู้ช่วยศาสตราจารย์ ดร.ชูชาติ เตชะโพธิ์วรคุณ  
 ผู้ช่วยศาสตราจารย์ ดร.ธีรศักดิ์ ภัฏจนพงศ์  
 ผู้ช่วยศาสตราจารย์ ดร.นพพรนิษฐ์ โชติสาร  
 ผู้ช่วยศาสตราจารย์ ดร.นพพร เรืองวานิช  
 ผู้ช่วยศาสตราจารย์ ดร.นุชจรินทร์ อินทะหล้า  
 ผู้ช่วยศาสตราจารย์ ดร.ปาริฉัตร จันโทรี  
 ผู้ช่วยศาสตราจารย์ ดร.พานงศ์ คัมภีร์รักษ์  
 ผู้ช่วยศาสตราจารย์ ดร.ลภินี โกศลบุญ  
 ผู้ช่วยศาสตราจารย์ ดร.สมบุรณ์ กุลวิเศษชนะ  
 อาจารย์ ดร.จักรกฤษณ์ ดาวร  
 อาจารย์ ดร.พีริยะ วุฒวัฒน์  
 อาจารย์ ดร.สุกฤษฏ์ วนิชเวศิน

## - คณะสถาปัตยกรรมศาสตร์และการผังเมือง

รองศาสตราจารย์กรกมล ตันติวณิช  
 รองศาสตราจารย์ ดร.ทองกฤษณ์ โตชัยวัฒน์  
 รองศาสตราจารย์ ดร.ชุตินันท์ แสงเจริญ  
 รองศาสตราจารย์ ดร.บัณฑิต สิมมิโชคชัย  
 รองศาสตราจารย์ ดร.พิรธร แก้วลาย  
 รองศาสตราจารย์ ดร.ภาวิณี เขียวมณีกุล  
 รองศาสตราจารย์ ดร.วิจิตรนุชมา มารมย์  
 ผู้ช่วยศาสตราจารย์ ดร.ชญัญชิต นีธีธีรพัทธ์  
 ผู้ช่วยศาสตราจารย์ ดร.สุรพิชัย พรหมสิทธิ์  
 อาจารย์ ดร.ธรรมย์ เด่นดวง  
 ดร.พรพิมล วิญญูชาคริต

## - คณะวารสารศาสตร์และสื่อสารมวลชน

รองศาสตราจารย์ ดร.กุลนารี เสือโรจน์  
 รองศาสตราจารย์ ดร.พรทิพย์ พิมลสินธุ์  
 รองศาสตราจารย์ ดร.วิไลวรรณ จงวิไลเกษม  
 ผู้ช่วยศาสตราจารย์ อรุณพงศ์ รักชาติชัย  
 ผู้ช่วยศาสตราจารย์ ดร.พรรษา รอดอาตม์  
 ผู้ช่วยศาสตราจารย์ ดร.มานา ปัจฉิมนันท์  
 ผู้ช่วยศาสตราจารย์ ดร.โมไนยพล รณเวช  
 ผู้ช่วยศาสตราจารย์ ดร.อัจฉรา ปันทรานูนวงศ์  
 อาจารย์ถมทอง ทองนอก

## - คณะศิลปศาสตร์

รองศาสตราจารย์ณัช ปรีชาเพิ่มประสิทธิ์  
 ผู้ช่วยศาสตราจารย์โจจิณณ์ดา แซ่จิ่ง  
 ผู้ช่วยศาสตราจารย์บุรุษย์ วัศกวิบูลย์  
 ผู้ช่วยศาสตราจารย์ ดร.นิพนธ์ ศศิภานุเดช

## - คณะเศรษฐศาสตร์

ศาสตราจารย์ ดร.วาชนัน เกาะโพธิ์บุญ  
 รองศาสตราจารย์ ดร.ชยันต์ ตันติวีสดาการ  
 ผู้ช่วยศาสตราจารย์ชล บุนนาค  
 ผู้ช่วยศาสตราจารย์ ดร.เกียรติอนันต์ ล้วนแก้ว  
 ผู้ช่วยศาสตราจารย์ ดร.ชโลทร แก่นสันติสุขมงคล  
 ผู้ช่วยศาสตราจารย์ ดร.เนศรา สุขพานิช  
 ผู้ช่วยศาสตราจารย์ ดร.ติรภาพ พักทอง  
 ผู้ช่วยศาสตราจารย์ ดร.ประชา คุณธรรมดี  
 ผู้ช่วยศาสตราจารย์ ดร.พงษ์ธร วราชัย  
 ผู้ช่วยศาสตราจารย์ ดร.ศุภชัย ศรีสุชาติ  
 ผู้ช่วยศาสตราจารย์ ดร.อนันต์ ภาวสุทธิไพศิฐ  
 ผู้ช่วยศาสตราจารย์ ดร.อนันต์ วรณเรืองสวัสดิ์  
 ผู้ช่วยศาสตราจารย์ ดร.वलกรณ์ ธนศรีธัญญากุล  
 อาจารย์ ดร.วินัย หอมสมบัติ

## - สถาบันเทคโนโลยีนานาชาติสิรินธร

รองศาสตราจารย์ ดร.ธีรยุทธ โหระนันท์  
 รองศาสตราจารย์ ดร.มงกุฎ เพ็ชรธนะกุลชัย  
 รองศาสตราจารย์ ดร.สรวิชัย ทรัพย์รัตนทิพย์

## - คณะวิศวกรรมศาสตร์

ศาสตราจารย์ ดร.จตุรงค์ ตันติวีสดาการ  
 ศาสตราจารย์ ดร.นคร ภู่วโรดม  
 ศาสตราจารย์ ดร.นุรักษ์ กฤษดาภิรมย์  
 ศาสตราจารย์ ดร.วิโรจน์ บุญญภักดิ์  
 ศาสตราจารย์ ดร.สัญญา มีตรเอม  
 รองศาสตราจารย์ ดร.ชนะชัย ทองโอม  
 รองศาสตราจารย์ ดร.นพพร สิทธิชานนท์  
 รองศาสตราจารย์ ดร.ไพรัช อรุณรัตน์  
 รองศาสตราจารย์ ดร.มาลี สันติคุณากรณ์  
 รองศาสตราจารย์ ดร.วิรัชย์ วัฒนไพบูลย์  
 รองศาสตราจารย์ ดร.สายันต์ ศิริมนตรี  
 รองศาสตราจารย์ ดร.หาญพล พึ่งรัศมี  
 รองศาสตราจารย์ ดร.อภิวัฒน์ มุตตามระ  
 ผู้ช่วยศาสตราจารย์ปาริชาติ ชื่นวัฒนกุล  
 ผู้ช่วยศาสตราจารย์ ดร.กริช เขียวจิโรจน์  
 ผู้ช่วยศาสตราจารย์ ดร.จินตหรา ลาวงค์เกิด  
 ผู้ช่วยศาสตราจารย์ ดร.ปิยะ เตชะธีราวัฒน์  
 ผู้ช่วยศาสตราจารย์ ดร.พิศาล แก้วประภา  
 ผู้ช่วยศาสตราจารย์ ดร.วิฑูรย์ ศตสุข  
 ผู้ช่วยศาสตราจารย์ ดร.ศุภกิจ พงศ์อรุณ  
 อาจารย์วัชร วมศิริ

## - คณะวิทยาศาสตร์และเทคโนโลยี

รองศาสตราจารย์ ดร.กิตติพงษ์ ไชยนอก  
 รองศาสตราจารย์ ดร.ดุสิต อธิวัฒน์  
 รองศาสตราจารย์ ดร.ธนาธร ทะนานทอง  
 รองศาสตราจารย์ ดร.เรวัต ใจสุทธี  
 ผู้ช่วยศาสตราจารย์ ดร.กฤติยา เขื่อนเพชร  
 ผู้ช่วยศาสตราจารย์ ดร.ปกป้อง ส่องเมือง  
 ผู้ช่วยศาสตราจารย์ ดร.วรวรรณ ดีวัช การ์บาโย  
 ผู้ช่วยศาสตราจารย์ ดร.วิลาวรรณ เขื่อนบุญ  
 ผู้ช่วยศาสตราจารย์ ดร.สุริเยะกิจ ย่อมมี

# รายชื่อนักวิจัยที่ดำเนินงานผ่านสถาบัน ปีงบประมาณ 2568

## - วิทยาลัยสหวิทยาการ

รองศาสตราจารย์ พ.ต.ต.ดร.ชวณัฐ เจนการ  
รองศาสตราจารย์ ดร.ชัยยุทธ ดาวรานุรักษ์  
รองศาสตราจารย์ ดร.รัชเฉลิม สุทธิพงษ์ประชา  
รองศาสตราจารย์ ดร.ภาคภูมิ ทิพคุณ  
ผู้ช่วยศาสตราจารย์เพ็ญศิริ พันพา  
ผู้ช่วยศาสตราจารย์ ดร.กนกวรรณ อุทองทรัพย์  
ผู้ช่วยศาสตราจารย์ ดร.ธัญพร สุนทรธรรม  
ผู้ช่วยศาสตราจารย์ ดร.รัชฎา คงคะจันทร์  
ผู้ช่วยศาสตราจารย์ ดร.วสิศ ลัมประเสริฐ  
อาจารย์ ดร.ทวิวัฒน์ เหลืองวิริยะ  
อาจารย์ ดร.วรดาภา พันธุ์เพ็ง  
อาจารย์ ดร.อิงเหวย หวัง

## - วิทยาลัยแพทยศาสตร์นานาชาติ จุฬารัตน์

ผู้ช่วยศาสตราจารย์ ดร.ปรัชญา เพรชภฤ

## - คณะสังคมวิทยาและมานุษยวิทยา

ศาสตราจารย์ ดร.ธีระ สิมเดชาธิภ  
รองศาสตราจารย์สรัญญา เตรีตน์  
รองศาสตราจารย์ ดร.ยุกติ มุกดาวิจิตร  
รองศาสตราจารย์ ดร.อนุสรณ์ อุณโณ  
ผู้ช่วยศาสตราจารย์ ดร.เทียมสุรีย์ สิริศรีศักดิ์

## - คณะสังคมสงเคราะห์ศาสตร์

ศาสตราจารย์ ดร.ธัญญลักษณ์ วีระสมบัติ  
ผู้ช่วยศาสตราจารย์ปานรัตน์ นิ่มตลุง  
ผู้ช่วยศาสตราจารย์ธรรรงค์ จันใด  
ผู้ช่วยศาสตราจารย์ ดร.กิตติ ชยางคกุล  
ผู้ช่วยศาสตราจารย์ ดร.ปยุตต์วณิช ไตรจุฑากาญจน์

## - โรงเรียนสาริตแห่มหาวิทยาลัย ธรรมศาสตร์

อาจารย์ปรางมาส คุ่มภัย

## - วิทยาลัยนวัตกรรม

รองศาสตราจารย์ ดร.เกรียงไกร วัฒนาสวัสดิ์  
รองศาสตราจารย์ ดร.คม คัมภีรานนท์  
รองศาสตราจารย์ ดร.จิรพล สังข์โพธิ์  
รองศาสตราจารย์ ดร.ชัยวัฒน์ อุตตมาร  
รองศาสตราจารย์ ดร.ศราวุธ แรมจันทร์  
รองศาสตราจารย์ ดร.อรพรรณ คงมาลัย  
รองศาสตราจารย์ ดร.อัญญา ดิษฐานนท์  
ผู้ช่วยศาสตราจารย์ ดร.ชยกฤต อัศวรัตนนท์  
ผู้ช่วยศาสตราจารย์ ดร.นพพล ตั้งจิตพรหม  
ผู้ช่วยศาสตราจารย์ ดร.ภูมิพร ธรรมสถิตย์เดช  
อาจารย์ ดร.ทวิชา ตระกูลยิ่งยง  
อาจารย์ ดร.อติชาติ พฤตภิบาลี  
อาจารย์ ดร.อรรณพ พึ่งเชื้อ

## - คณะสหเวชศาสตร์

ศาสตราจารย์พิเศษ พลตรีหญิง ดร.อ้อยทิพย์  
ณ ตलग  
รองศาสตราจารย์ ดร.กรอนงค์ ยืนยงชัยวัฒน์  
รองศาสตราจารย์ ดร.พจนีย์ ศรีมาโนชญ์  
รองศาสตราจารย์ ดร.สายรัก สอาดโพ

## - วิทยาลัยพัฒนศาสตร์ ป๋วย อึ้งภากรณ์

ผู้ช่วยศาสตราจารย์ ดร.กนกวรรณ พวงประยงค์  
ผู้ช่วยศาสตราจารย์ ดร.กฤษณะ โชติรัตนกมล  
ผู้ช่วยศาสตราจารย์ ดร.เกศกุล สระแก้ว  
ผู้ช่วยศาสตราจารย์ ดร.ณัฐรเดชน์ ชุ่มปลั่ง  
อาจารย์ ดร.ศัญญาณี หิรัญสาลี  
นายเศรษฐภูมิ บัวทอง



QUALITY MATTERS, ALWAYS



**TU-RAC**  
Accelerated

THAMMASAT UNIVERSITY  
RESEARCH AND CONSULTANCY INSTITUTE